

# FUNKCJONALNOŚĆ PORTAL B2B KAMELEON.SQL 7.5.60

---

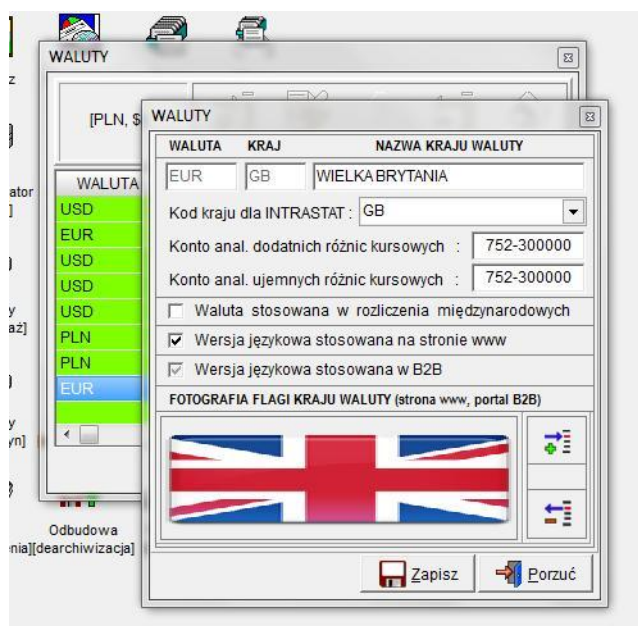
W KAMELEON.SQL 7.5.60 została dodana funkcjonalność klasy B2B (na tą funkcjonalność wymagana jest dodatkowa licencja, którą można wykupić w naszej firmie) pozwalająca na pełną integrację Aplikacji z portalem internetowym wspomagającym sprzedaż poprzez Internet. Ponieważ wersja prezentacyjna portalu B2B jest oparta na Frameworku strony www (strona www oparta na bazie Firebir'a z KAMELEON.SQL), to naturalną kolejną rzeczą jest wykupienie licencji na obydwie funkcjonalności. Poniżej postaramy się przedstawić podstawowe elementy tego rozwiązania jak i sposób w jaki zostały one w Aplikacji zaimplementowane. Należy podkreślić, iż omawiana funkcjonalności są dostępne w wersjach językowych (wersja podstawowa oczywiście zawiera język polski), w przypadku chęci dodania nowej wersji językowej portalu B2B lub Framework'a strony www należy po prostu wykupić taką funkcjonalność w naszej firmie.

## Spis treści

Uwagi wstępne.....	3
Konfiguracja do funkcjonalności Portal B2B .....	4
Parametry Podatnika .....	4
Kartoteki Klienta.....	5
Kartoteki magazynowe .....	6
Wersje językowe dla struktur grup towarowych .....	8

## Uwagi wstępne

1. Działanie portalu B2B jest oparte na synchronizacji w czasie rzeczywistym bazy danych KAMELEON.SQL z bazą danych portalu B2B. Nasza firma umożliwi swoim klientom wykupienie usługi pozwalającej na instalację bazy danych Firebird'a dostępnej poprzez sieć WWW i umożliwienie komunikacji KAMELEON.SQL z bazą danych funkcjonalności B2B w celu prezentowania swojej oferty i dokonywania transakcji po przez Internet używając opisywanej w tym skrypcie możliwości. Możliwe również jest wykonanie wszystkich tych operacji i uruchomienie portalu B2B bez korzystania z naszych serwerów WWW, w tym celu wystarczy aby klient dysponował odpowiednio szybkim łączem i miał dostępną w sieci domenę WWW, do której potencjalni klienci mogli by się logować i dokonywać transakcji z użyciem funkcjonalności B2B (oczywiście musi być tam zainstalowana usługa Firebird'a 2.5, dzięki któremu baza danych będzie pełniła rolę bazy B2B).
2. Należy posiadać odpowiednią wersję KAMELEON.SQL (tzn. minimum ver. 7.50.6) z wykupioną funkcjonalnością B2B (w przypadku utrzymywania portalu własnymi siłami, klient otrzyma podstawową wersję kodu źródłowego PHP, którą może dowolnie zgodnie z własnymi potrzebami modyfikować).
3. Strona WWW oparta jest na bazie KAMELEON.SQL, co znacznie uprasza jej administrowanie i utrzymanie. Zarządzanie treściami strony jest możliwe z Panelu Administracyjnego Framework'a strony WWW. Można powiedzieć, że nasza propozycja to opracowane przez firmę WILKSOFT rozwiązanie CMS oparty na bazie Firebird'a i w pełni zintegrowany z KAMELEON.SQL. Oczywiście istnieje możliwość konfiguracji i rozwoju w dowolnym kierunku elementów zdefiniowanych w naszym Framework'u WWW. Funkcjonalność została zaprojektowana do automatyzacji obsługi wersji językowych. Realizacja wersji w określonym języku jest oparta na KAMELEON.SQL i bazie Krajów i walut. Poniższy zrzut ekranu prezentuje okno, w którym możemy zdefiniować parametry dotyczące współpracy Aplikacji z omawianymi funkcjonalnościami.



# Konfiguracja do funkcjonalności Portal B2B

## Parametry Podatnika

1. Konfigurację funkcjonalności B2B należy rozpocząć od określenia danych związanych z lokalizacją bazy B2B, podaniem nazwy i hasła użytkownika autoryzowanego do logowania się do bazy oraz określeniem listy adresów (WAN) IP, z których można logować się do baz danych B2B/WWW. Informacje te należy podać w zakładce: Parametry Podatnika / Środowisko / B2B.

PARAMETRY DOSTĘPU DO FUNKCJONALNOŚCI B2B / WWW - BAZA DANYCH	WARTOŚĆ PARAMETRU
Aktywna funkcjonalności dostępu Aplikacji do bazy danych B2B / WWW	TAK
Adres hosta na którym znajdują się baza danych B2B / WWW	wilkssoft-vps.nq.pl:
Położenie (ścieżka do pliku BAZA.GDB) bazy danych B2B / WWW	/b2b/bradas/baza/baza.gdb
Nazwa użytkownika do zalogowania do bazy danych B2B / WWW	SYSDBA
Hasło użytkownika do zalogowania do bazy danych B2B / WWW	masterkey
Lista adresów (WAN) IP z których można się logować do bazy danych B2B / WWW	TAK

2. W tej samej zakładce należy również określić, jakie dane mają podlegać synchronizacji w czasie rzeczywistym oraz - w razie potrzeby - zmodyfikować domyślne wartości częstotliwości i zakresu synchronizacji zamówień klientów, a także określić listę adresów (LAN) IP, z których można synchronizować bazę danych B2B / WWW.

OPIS FUNKCJONALNOŚCI PORTAL B2B / FRAMEWORK STRONY WWW - STATUS ONLINE	WARTOŚĆ PARAMETRU
Online - kartoteki magazynowe Aplikacji z bazą danych B2B / WWW	TAK
Online - kartoteki usługowe Aplikacji z bazą danych B2B / WWW	TAK
Online - stany magazynów Aplikacji z bazą danych B2B / WWW	TAK
Online - struktura grup towarowych Aplikacji z bazą danych B2B / WWW	TAK
Online - kartoteki klientów Aplikacji z bazą danych B2B / WWW	TAK
Online - zamówienia klienci B2B / WWW z bazą danych Aplikacji	TAK

CZĘSTOTLIWOŚĆ I ZAKRES SYNCHRONIZACJI ZAMÓWIEŃ KLIENTÓW - B2B	WARTOŚĆ PARAMETRU
Czas w jakim portal B2B / WWW ma synchronizować dane z bazą danych Aplikacji	5 minut
Zakres dat dokumentów do synchronizacji (liczba dni jaka ma być brana pod uwagę)	7 dni
Lista adresów (LAN) IP z których można synchronizować bazę danych B2B / WWW	TAK

**KOMENTARZ DO KONFIGURACJI FUNKCJONALNOŚCI B2B / WWW**

KONTROLA DANYCH KONTEKST KOD KRESKOWY B2B / WWW DOKUMENTACJA

## Kartoteki Klienta

Możliwość parametryzowania dostępu określonej kartoteki klienta do poszczególnych opcji B2B możemy dokonać w zakładce Kartoteki Klienta – jak na poniższym zrzucie ekranu.

The screenshot shows a window titled "KLIENT - K00000643 - WILKSOFT S.A." with a menu bar containing "Nagłówek", "Dane c.d.", "Na adres / B2B / Intrastat", "Parametry", "Banki / Konta", "Salda / Obroty", and "Kori". The "Parametry" tab is active, showing "Na adres / Intrastat" and "Portal - B2B".

The main content area is divided into two panels:

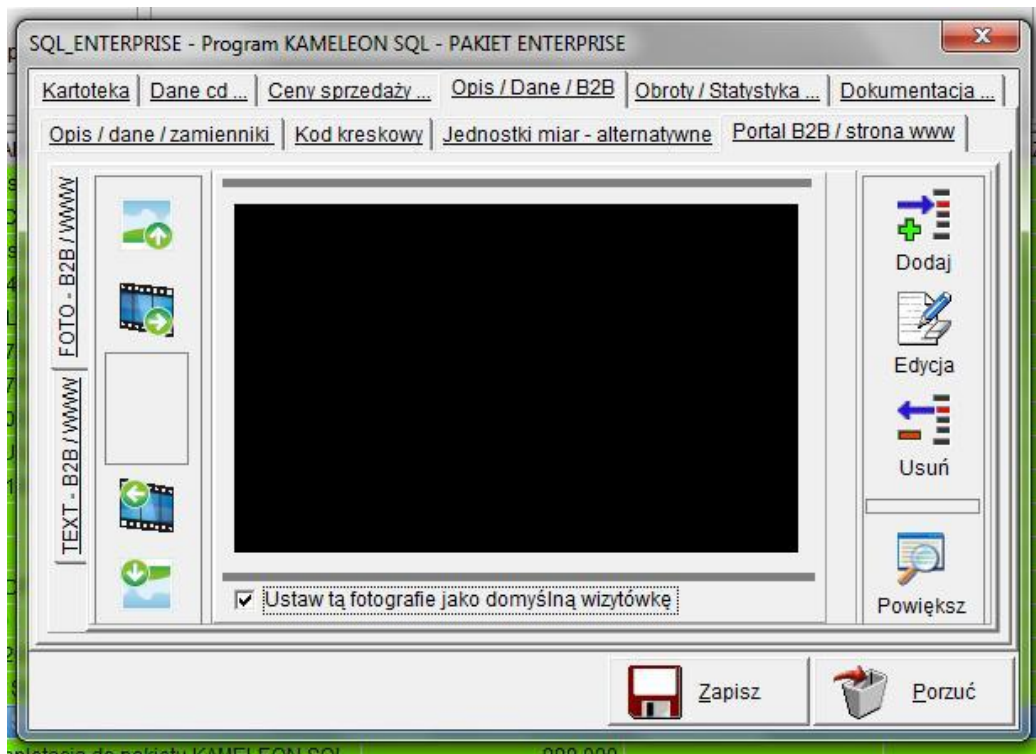
- DANE LOGOWANIA DO PORTALU B2B**
  - Użytkownik : wilksoft
  - Hasło : \*\*\*\*\*
  - Konto e-mail : marketing@wilksoft.pl
  - Strona www : www.wilksoft.pl
  - Newsletter : Subskrypcja = TAK
  - Status Klienta : marketing@wilksoft.pl
- UPRAWNIENIA DO PORTALU B2B**
  - DOSTĘP**
    - Blokada dostępu do B2B
    - Formularz rejestracyjny
    - Status zamówienia
    - Statystyka zamówień
    - Historia cen sprzedaży
    - Podgląd stanu magazynu
    - Rezerwacja pozycji zamówienia
    - Określanie daty zapłaty
    - Określanie formy płatności
  - EDYCJA**
    - Edycja nazwy użytkownika

At the bottom, there are two buttons: "Zapisz" (Save) and "Porzuć" (Discard).

At the bottom of the window, the text "K00000615 Częstochowa" is visible.

## Kartoteki magazynowe

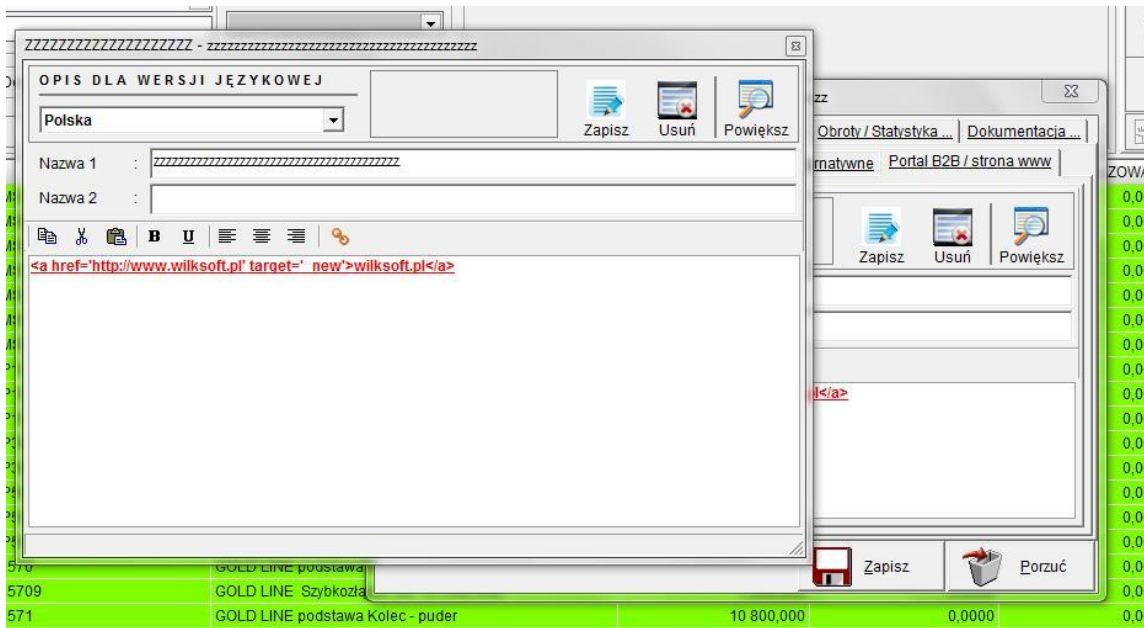
W kartotekach magazynowych dodaliśmy zakładki B2B jak widać na poniższym zrzucie ekranu.



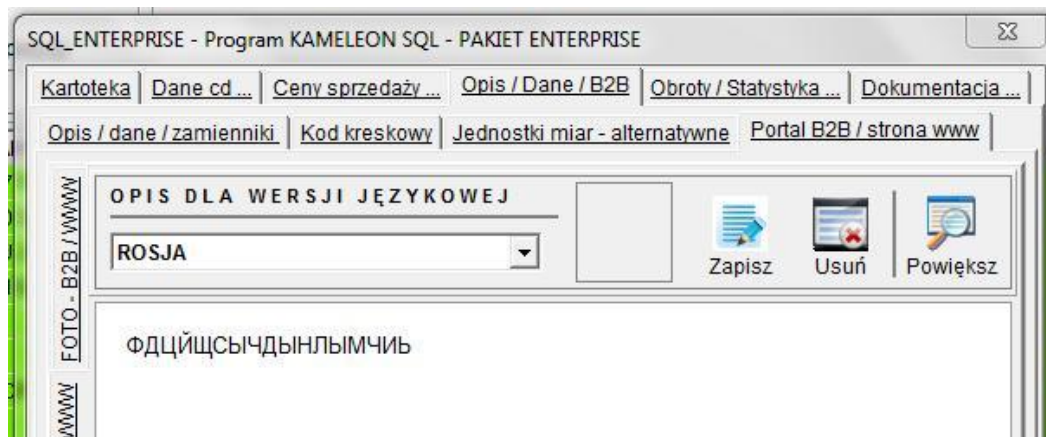
W zakładce mamy możliwość dodania, edycji, usunięcia zdjęcia w najbardziej popularnych formatach \*.jpg;\*.gif;\*.bmp;\*.png. Mamy możliwość dodania dowolnej ilości zdjęć, są one przechowywane w binarnym formacie w bazie danych KAMELEON.SQL (dodanie zdjęć nie ma wpływu na wydajność bazy danych, natomiast oczywistym jest, że ma związek ze wzrostem jej rozmiaru).



Poniżej pokazana zakładka służy do przechowywania wersji językowych (z zachowaniem kodowania znaków specjalnych, dane są przechowywane w formacie Unicode). Dla poniższego przykładu zaprezentujemy tekst w polskiej wersji językowej. Tekst formatujemy przy użyciu prostego edytora wizualnego.

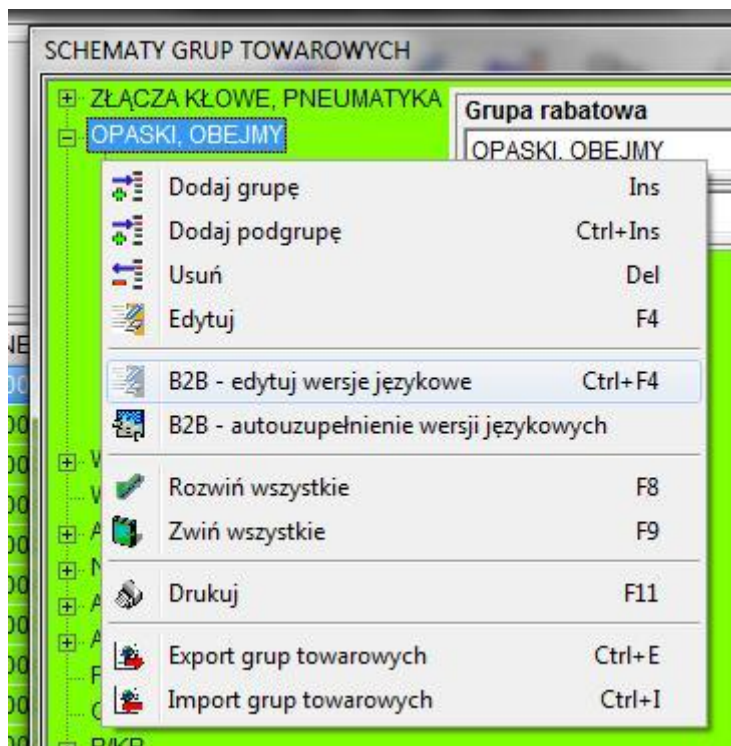


Tekst w rosyjskiej wersji językowej.



## Wersje językowe dla struktur grup towarowych

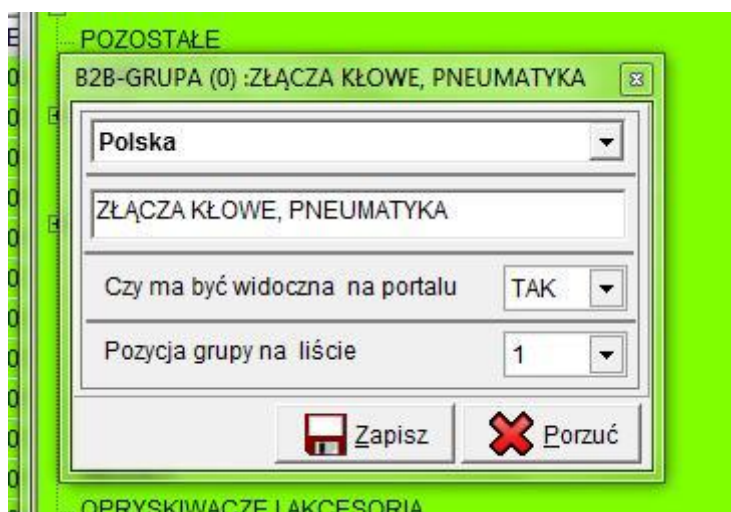
Aby utworzyć wersję językową dla struktury grup towarowych należy w przeglądarce grup towarowych uaktywnić menu (prawy klawisz myszy) jak na poniższym zrzucie ekranu.



Następnym krokiem jest wybranie z menu pozycji:

### B2B – edytuj wersje językowe

Na ekranie pojawi się okno pozwalające na wybranie określonego języka i wpisanie nazwy grupy towarowej. Należy także określić, czy dana grupa towarowa ma być widoczna na stronach Portalu B2B oraz podać jej pozycję na liście.



Dodatkowo w menu mamy pozycję:

## **B2B – autouzupelnienie wersji językowych**

Pozycja ta pozwala na automatyczne wygenerowanie opisów w języku polskim dla wszystkich wersji językowych (w przypadku zmiany języka na stronie www i braku opisu w wybranym języku, zawsze pokaże się nam tekst w języku polskim, jeśli użyjemy tej procedury).