

Przygotowanie poleceń przelewu.

Aby przygotować polecenia przelewu do wysłania przez nasz bank elektroniczny potrzebne są:

- plik z danymi przelewów
- plik ze "schematem" czyli formatem danych wyjściowych

Konfiguracja

Aby korzystać z automatycznego generowania przelewów elektronicznych należy w oknie Podatnik - Parametry w zakładce Banki ustawić nazwy własnych banków, numery własnych rachunków oraz nazwy plików które są wykorzystywane podczas generowania przelewów:

- "Lokalizacja pliku bankowości elektronicznej" - określa nazwę pliku pośredniego ze wszystkimi danymi, który można konwertować dla każdego banku.
- "Lokalizacja pliku formatu bankowości elektronicznej" - określa plik z formatem - schematem pliku docelowego dla konkretnego banku.

Przedstawia to następujący rysunek.

The screenshot shows the 'PODATNIK' application window with the 'Banki' tab selected. The window is divided into five sections, one for each bank (Bank - 1 to Bank - 5). Each section contains the following fields:

- Bank - 1:** Pełna nazwa / opis banki: P.B.I. S.A. w Warszawie; Numer konta w standardzie NRB: 11 223322332233223322332233; Lokalizacja pliku bankowości elektronicznej dla : Bank - 1: c:\przelewy.xml; Lokalizacja pliku formatu bankowości elektronicznej : Bank - 1: C:_Kameleon\Bankier-Dane\ING_BS.xml
- Bank - 2:** Pełna nazwa / opis banki: (empty); Numer konta w standardzie NRB: (empty); Lokalizacja pliku bankowości elektronicznej dla : Bank - 2: (empty); Lokalizacja pliku formatu bankowości elektronicznej : Bank - 2: (empty)
- Bank - 3:** Pełna nazwa / opis banki: (empty); Numer konta w standardzie NRB: (empty); Lokalizacja pliku bankowości elektronicznej dla : Bank - 3: (empty); Lokalizacja pliku formatu bankowości elektronicznej : Bank - 3: (empty)
- Bank - 4:** Pełna nazwa / opis banki: (empty); Numer konta w standardzie NRB: (empty); Lokalizacja pliku bankowości elektronicznej dla : Bank - 4: (empty); Lokalizacja pliku formatu bankowości elektronicznej : Bank - 4: (empty)
- Bank - 5:** Pełna nazwa / opis banki: (empty); Numer konta w standardzie NRB: (empty); Lokalizacja pliku bankowości elektronicznej dla : Bank - 5: (empty); Lokalizacja pliku formatu bankowości elektronicznej : Bank - 5: (empty)

At the bottom right of the window, there are two buttons: 'Zapisz' (Save) and 'Porzuć' (Discard).

Plik formatu

Plik formatu zawiera komplet informacji potrzebnych do wygenerowania przelewów elektronicznych do konkretnego banku.

Zależnie od banku składa się on z wielu pól, których zawartość może być stała (np. identyfikator typu płatności) lub zmienna np. kwota, data, tytuł.

Banki ponadto stosują różne separatory pól, różne ograniczniki pól, różne kodowania znaków oraz różne znaki końca linii. Jeżeli nie wiesz co oznaczają te pojęcia lepiej zwróć się do naszej firmy o opracowanie formatu dla Twojego banku jeżeli jeszcze nie powstał.

Jeżeli wiesz o co chodzi i posiadasz dokumentację do formatu przelewu z Twojego banku możesz stworzyć jego odwzorowanie do eksportu z Kameleona.

Dodanie pola danych

Dodaje do formatu aktualnie wskazane pole z danych źródłowych. Po przetworzeniu w pliku wynikowym pojawi się w tym miejscu wartość jaka widniała dla danej płatności w Kameleonie. W linii z polem wartość TYP - będzie oznaczona jako "v".

Dodanie stałej

Dodaje do formatu stałą. W pliku wynikowym pojawi się wartość dokładnie taka jak wpisana do pola. TYP jest oznaczony "c".

Następne informacje dotyczą pól formatu - zarówno zmiennych jak i stałych.

Ogranicznik lewy - Ogr1 i Ogranicznik prawy Ogr2

Każde pole może być ograniczone - najczęściej są to cudzysłowy. W miejsca te można wpisać dowolne inne znaki zależnie od wymagań banku np. apostrofy. Ograniczniki pola nie muszą być takie same.

Separator pola

Pola powinny być od siebie jakoś odseparowane. Najczęściej jest to przecinek, ale może być to dowolny znak. Należy zwrócić uwagę że po ostatnim polu nie powinno być separatora. Program automatycznie usunie go z formatu w momencie jego zapisu.

Długość pola

Jeżeli nie podamy długości pola - w wyniku pojawi się ono takie jak jest w danych źródłowych (dla zmiennych) lub jak stała. Można jednak na stałe określić długości pól (stałych i zmiennych). Jeżeli wpisana długość jest mniejsza od rzeczywistej - tekst lub liczba zostaną obcięte do podanej długości. Jeżeli większa - zostanie uzupełniona spacjami na końcu (napisy) lub zerami z przodu (liczby).

Podane cechy pozwalają na (prawie) nieograniczone możliwości zbudowania każdego formatu dla każdego banku. Trzeba tylko zauważyć, że banki stosują bardzo wymyślne formaty, więc aby go wprowadzić trzeba posłużyć się kilkoma sztuczkami. Dokładna analiza poniższych przykładów pozwoli zrozumieć istotę tworzenia formatów. Generalnie chodzi o to że jedno pole logiczne wyniku może składać się z kilku pól z danych źródłowych np. data składa się osobno z roku, miesiąca i dnia sklejonych razem.

Przykłady

Data w formacie yyyyymmdd

Typ	Ogr1	Nazwa	Dług.	Ogr2	Sep
		data_rok			
v		data_miesiac	2		

v data_dzien 2 ,

Format: DATA_ROKDATA_MIESIACDATA_DZIEN,

Dane: 20050514

Dane kontrahenta wg Banku Łeńskiego

Typ	Ogr1	Nazwa	Dlug.	Ogr2	Sep
v	"	KONTRAHENT_NAZWA_1	40		
v		KONTRAHENT_NAZWA_2	40		
v		KONTRAHENT_ULICA	40		
v		KONTRAHENT_KOD_POCZ	6		-
v		KONTRAHENT_MIASTO	33	"	,

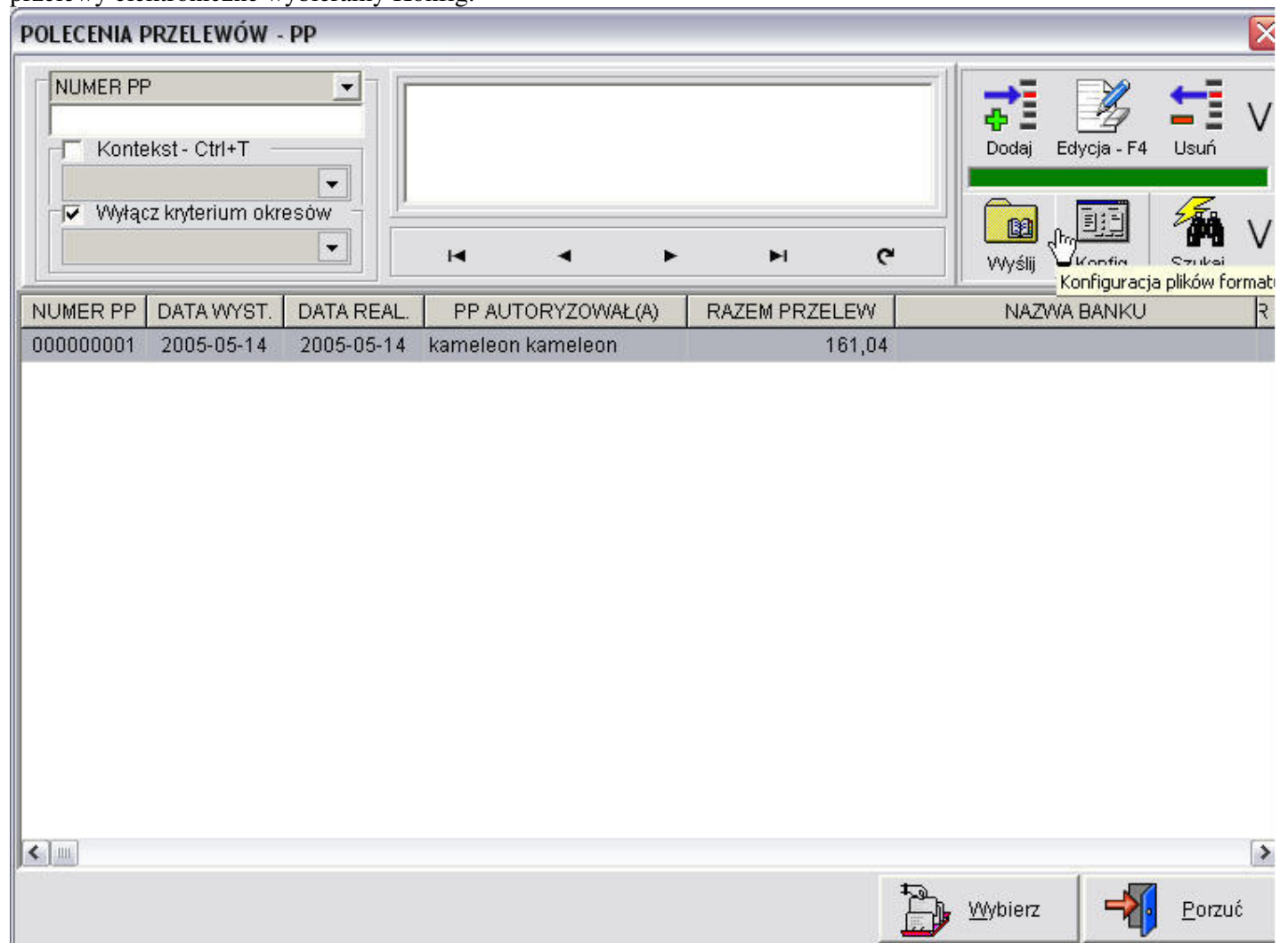
Format:

"KONTRAHENT_NAZWA_1|KONTRAHENT_NAZWA_2|KONTRAHENT_ULICA|KONTRAHENT_KOD_POCZ-KONTRAHENT_MIASTO",

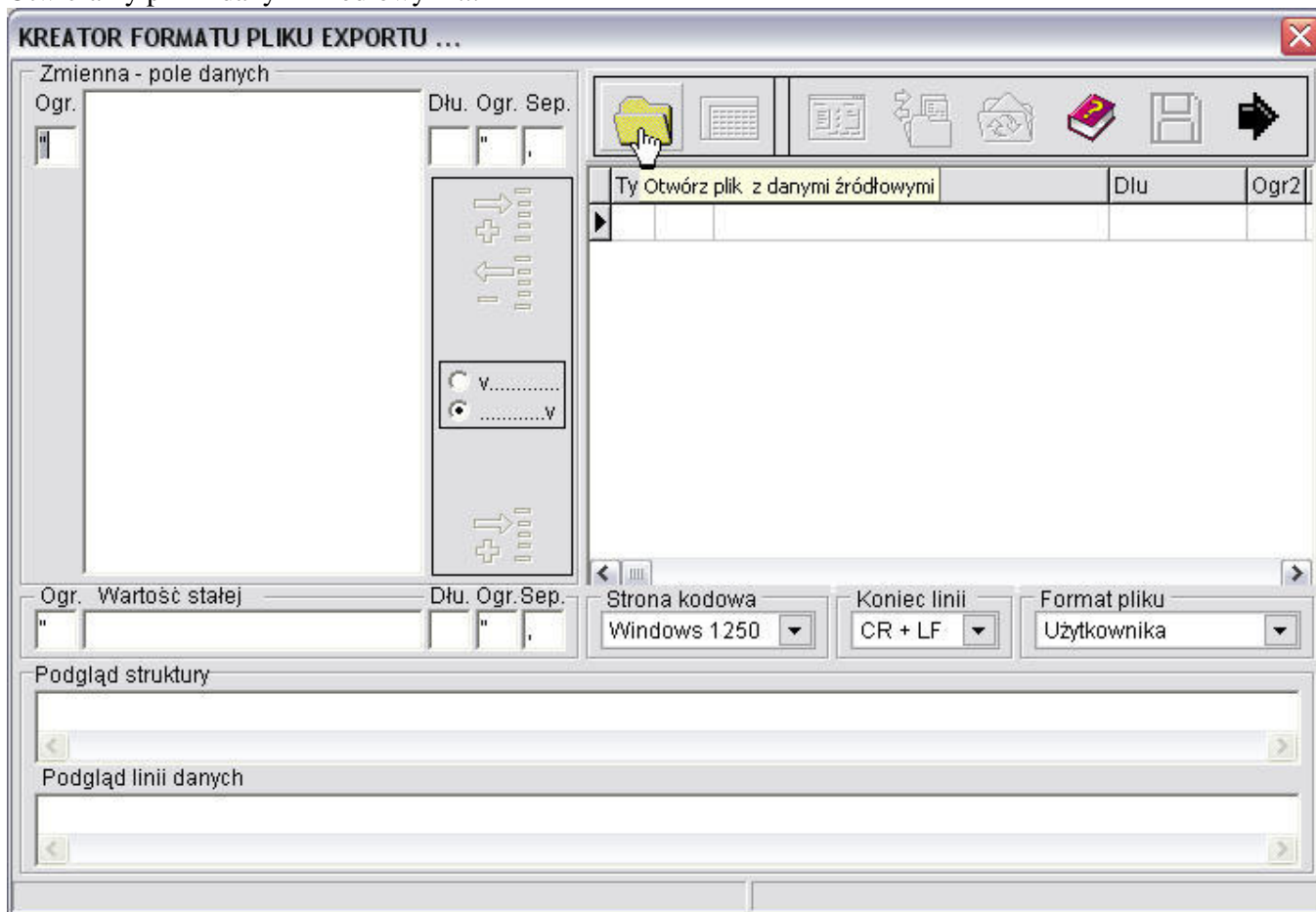
Dane: "Firma - nazwa.c.d. nazwa.ul. liska nr 6|42-200-Częstochowa",

Tworzenie pliku formatu

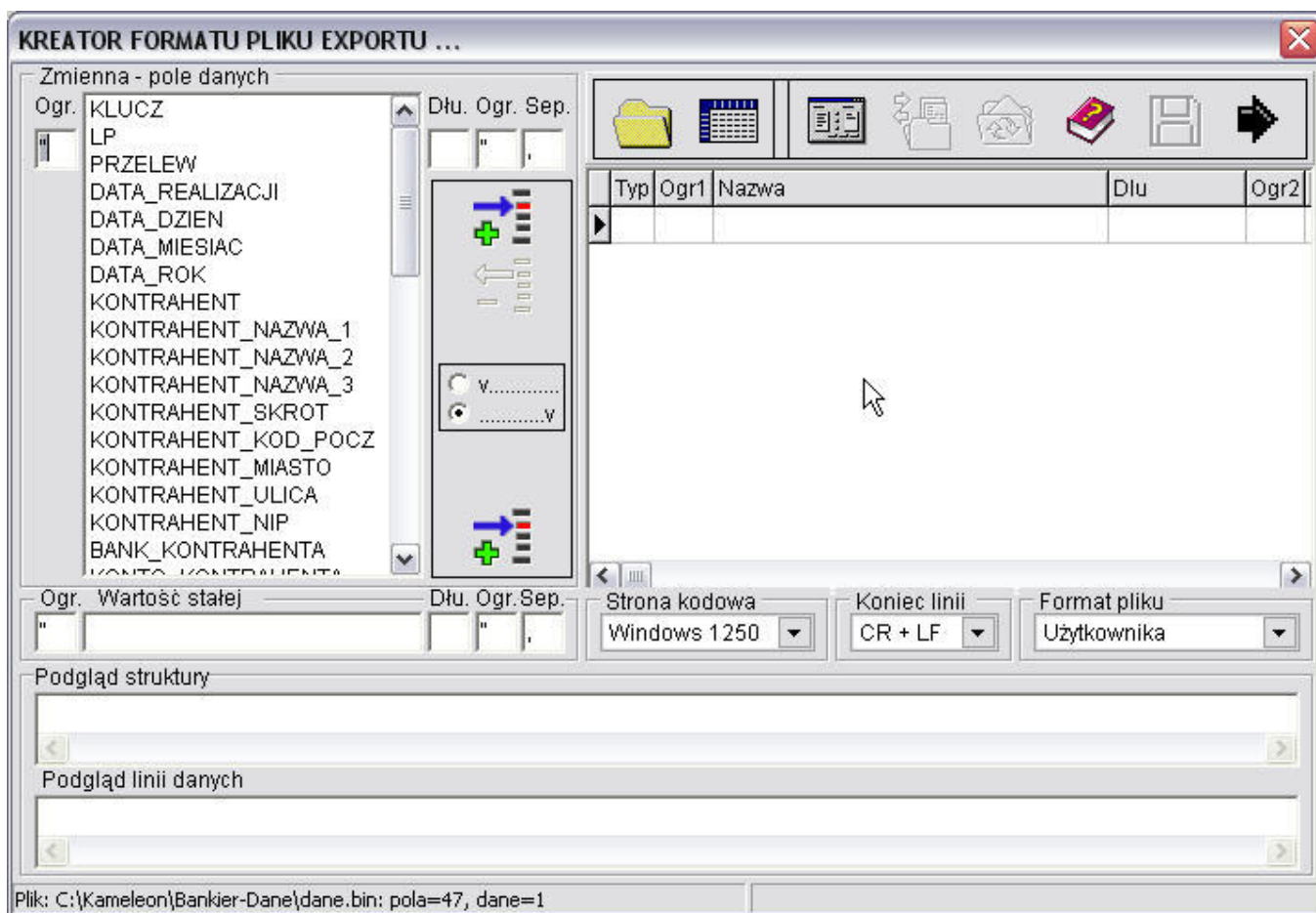
Po wybraniu w Kameleonie opcji Bank - przelewy i przygotowaniu danych, z których chcemy utworzyć przelewy elektroniczne wybieramy Konfig.



Otwieramy plik z danymi źródłowymi...



Po prawej stronie pokazują się pola dostępne w pliku z przelewami.



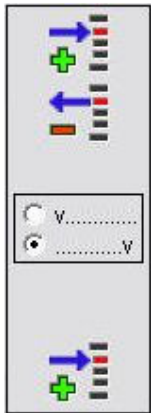
Do dyspozycji są następujące przyciski w menu głównym:

1. Otwarcie pliku z danymi źródłowymi.
2. Przeglądanie danych źródłowych.
3. Otwórz format z pliku. (Jeżeli już mamy gotowy)
4. Kompilowanie pliku - przetworzenie danych zgodnie z formatem czyli wygenerowanie gotowych przelewów elektronicznych.
5. Odśwież zawartość podglądu.
6. Otwórz pomoc.
7. Zapisz format.
8. Wyjście z opcji.

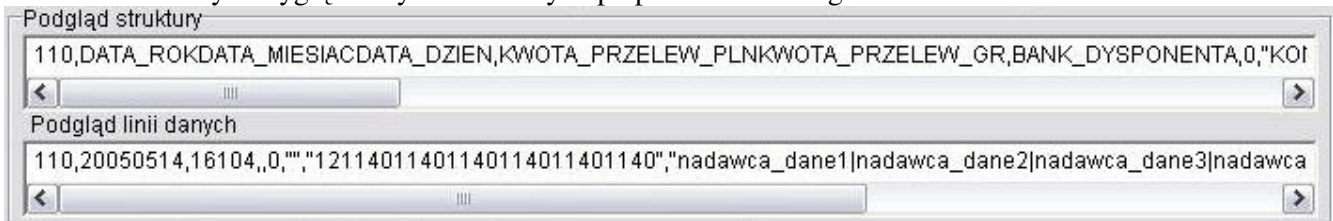


□ rodkowe menu - pionowo rozmieszczone przyciski służą do:

1. Dodanie nowego pola do formatu.
2. Usunięcie pola z formatu.
3. Wskazanie pozycji nowego pola lub stałej: przed wskazanym polem lub na końcu struktury
4. Dodanie stałej do formatu.



W pasku podglądu widać przetwarzane dane - w górnym polu jako podgląd formatu podczas jego tworzenia, natomiast w dolnym wygląd danych źródłowych po przetworzeniu zgodnie z formatem.



Po utworzeniu wszystkich żądanych pól okno będzie wyglądać mniej więcej jak tu:

