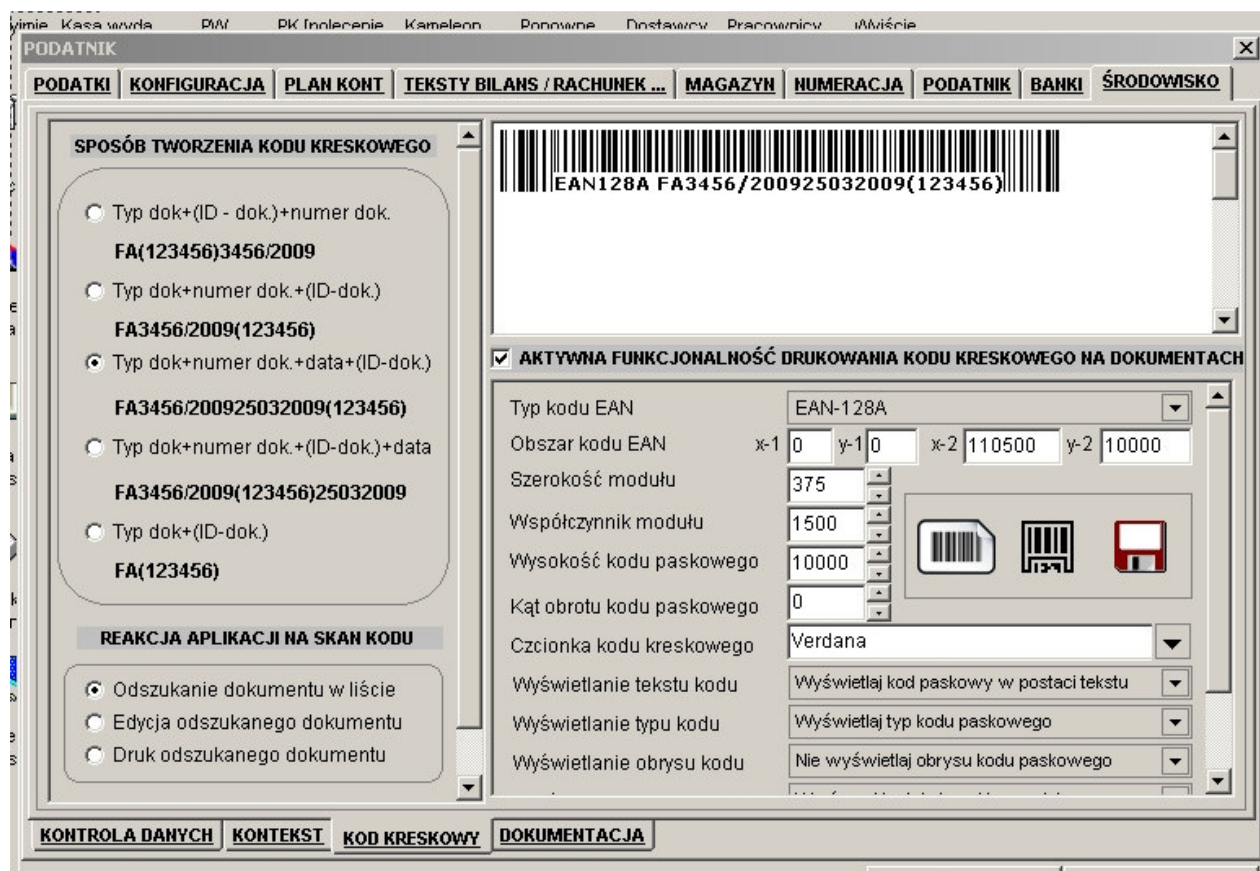
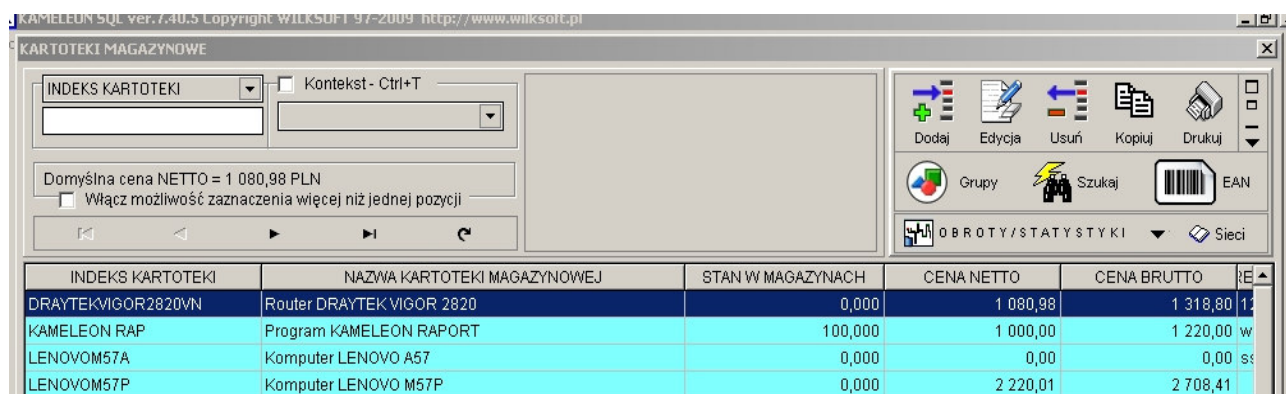


## Możliwości drukowania zawartości dokumentów przy pomocy kodu kreskowego

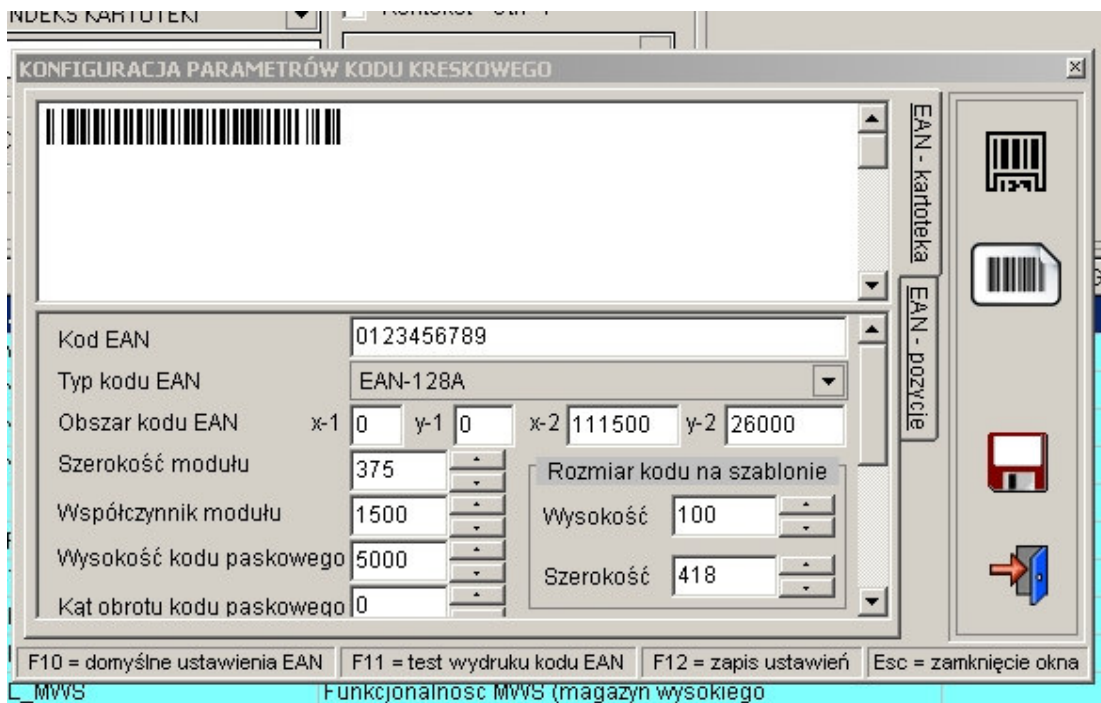
W **KAMELEON SQL 7.40.5** istnieje możliwość drukowania zawartości dokumentów przy pomocy kodu kreskowego. Można również drukować etykiety kodów kreskowych kartotek. Poniżej opisujemy proces konfiguracji Aplikacji do powyższych zadań. Po pierwsze należy włączyć funkcjonalność kodu kreskowego w programie **Parametry podatnika** -> **środowisko**-> **kod kreskowy** (jak na poniższym zrzucie, szczegóły na <http://wilkssoft.pl/fileadmin/faq/BarCode745.pdf>)



Następnie należy użyć opcji konfiguracji globalnej (pozwala ona na ustawienie takich samych parametrów dla wszystkich kartotek magazynowych) kodu EAN w kartotekach magazynowych (przycisk "EAN" na poniższym zrzucie).



Po użyciu przycisku "EAN" uzyskamy dostęp do funkcjonalności "KONFIGURACJA PARAMETRÓW KODU KRESKOWEGO", którą prezentujemy na poniższym zrzucie. Funkcjonalność ta zawiera możliwość konfigurowania parametrów kodu kreskowego dla "EAN - kartoteki" i "EAN - pozycje"



**Użytkownik ma możliwość konfigurowania poniżej wyszczególnionych właściwości :**

#### **Określenia typu kodu EAN**

Code-128A  
 Code-128B  
 Code-128C  
 EAN-128A  
 EAN-128B  
 EAN-128C  
 EAN-13  
 EAN-8  
 Code-39  
 Code-93  
 Code 2 of 5 Interleaved  
 Code 2 of 5 Industrial  
 Code 2 of 5 Matrix  
 Code-39 Extended  
 Code-93 Extended  
 MSI  
 PostNet  
 Codabar  
 UPC\_A  
 UPC\_E0  
 UPC\_E1  
 UPC\_Supp2

#### **Szerokości modułu podstawowego.**

Parametr definiuje szerokość modułu podstawowego (najwyższego). Szerokość modułu podstawowego jest podawana w mikrometrach, czyli wartość 1000 odpowiada szerokości 1 mm. Każdy kod kreskowy ma określony dopuszczalny zakres szerokości modułu podstawowego, który najczęściej waha się w granicach od 0,3 mm do 2,5 mm. Ten parametr jest jednym z krytycznych parametrów kodu kreskowego, mającym decydujący wpływ na możliwość jego odczytania przez czytniki. Zmieniając ten parametr należy mieć na uwadze wytyczne zawarte w normach opisujących poszczególne rodzaje kodów kreskowych.

#### **Współczynnik powiększenia (szerokości) modułów pochodnych.**

Współczynnik powiększenia modułu pochodnego podawany w mikrometrach. Parametr ten odpowiada za szerokość modułów pochodnych. Szerokość każdego z modułów pochodnych jest wielokrotnością szerokości modułu podstawowego ze współczynnikiem Ratio. Każdy kod kreskowy ma określony zakres zmian tego

parametru, przy czym warto najczęściej stosowana to 2 mm. Należy pamiętać, że podobnie jak parametr "szerokości modułu podstawowego", ten parametr jest znaczący dla jakości kodu kreskowego i możliwości jego odczytania przez czytnik. Podczas doboru tego parametru należy ściśle stosować się do norm opisujących określony rodzaj kodu kreskowego.

- **Wysokości kodu.**

Określa wysokość rysowanego kodu kreskowego. Wysokość podawana jest w mikrometrach. Wysokość kodu można dobrać w szerokim zakresie, ale należy mieć na uwadze ograniczenia zawarte w normach opisujących poszczególne rodzaje kodów kreskowych.

- **Kąt obrotu.**

Kąt obrotu kodu kreskowego. Poprzez zmianę wartości tego parametru można obrócić rysunek kodu kreskowego o dowolny kąt. Wartość kąta należy podawać w dziesiętnych częściach stopnia. Jeżeli kod kreskowy ma być obrócony o kąt 365 stopni, to parametr ten powinien mieć wartość 365. Dodatnia wartość kąta powoduje obrót w kierunku przeciwnym do wskazówek zegara. Najczęściej stosowane wartości kąta to 0°, 90°, 180° i 270° czyli wartości parametru 0, 900, 1800, 2700.

- **Czcionki czytelnej dla użytkownika.**

Styl czcionki. Za pomocą tego parametru można dobrać styl czcionki użytej do wyświetlenia wartości kodu kreskowego i opisu typu kodu. Parametr może być kombinacją takich stylów czcionki jak: pogrubienie, kursywa, podkreślenie i przekreślenie

- Flagi określającej, czy zostanie wyświetlony tekst będący czytelną dla człowieka wartością kodu kreskowego.
- Flagi określającej, czy zostanie wyświetlony typ kodu kreskowego
- Flagi określającej, czy zostanie narysowana ramka wokół kodu kreskowego.

- **Obszar kodu EAN**

Rozmiar ramki jest zdefiniowany prostokątem rysowania podanym w możliwych do określenia parametrach współrzędnych definiujących prostokąt, w którym zostanie narysowany kod kreskowy. Współrzędne prostokąta powinny być podawane w mikrometrach jako cztery liczby całkowite oddzielone przecinkami. Podane liczby określają kolejno współrzędne lewego-górnego i prawego-dolnego wierzchołka prostokąta. Prostokąt służy do pozycjonowania kodu kreskowego, a nie do jego obcinania. Nawet jeżeli rozmiar prostokąta jest mniejszy od rozmiaru kodu kreskowego, to kod kreskowy zostanie poprawnie narysowany i będzie wychodził poza obręb prostokąta.

**Należy podkreślić, iż w przypadku określania typu kodu EAN dla zakładki "EAN - pozycje" należy uwzględnić typ danych jaki będziemy chcieli zaprezentować przy pomocy kodu kreskowego (tzn. czy dane będą możliwe do przetworzenia przez wskazany typ) kodu EAN**

Mamy możliwość "pokazać" za pomocą kodu kreskowego poniżej wyszczególnione dane :

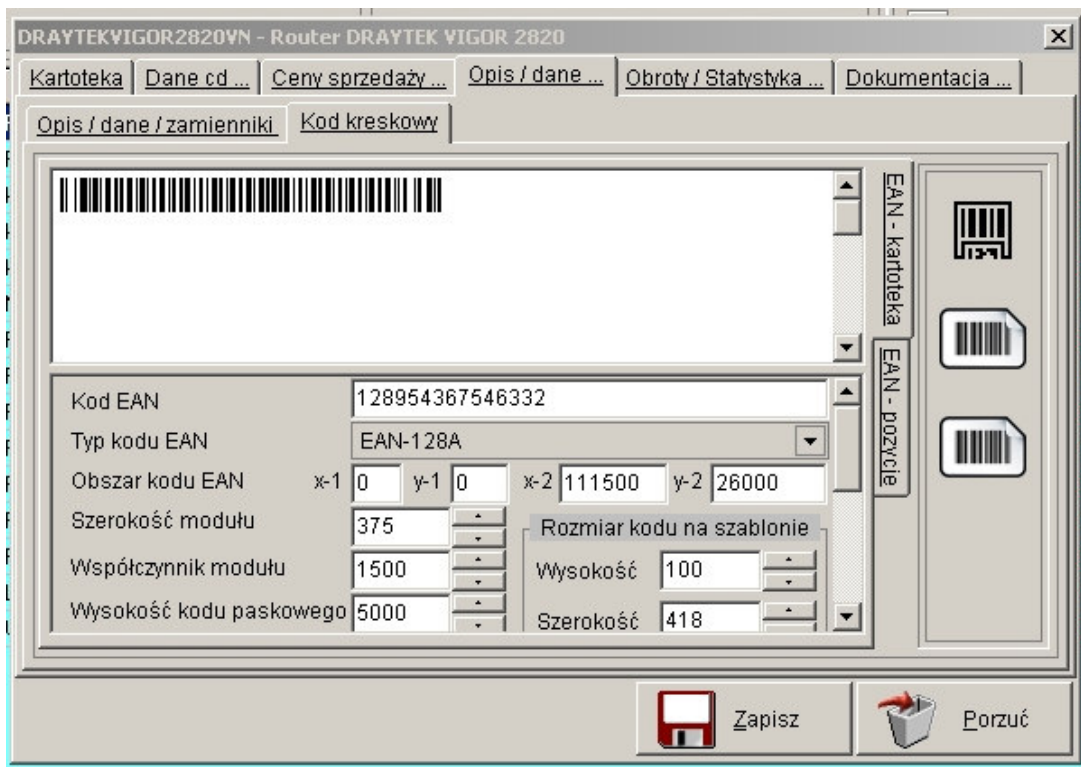
- EAN - ilość z dokumentu
- EAN - indeks kartoteki
- EAN - cena zakupu
- EAN - cena sprzedaży

Pola dla formularzy szablonów wydruku to :

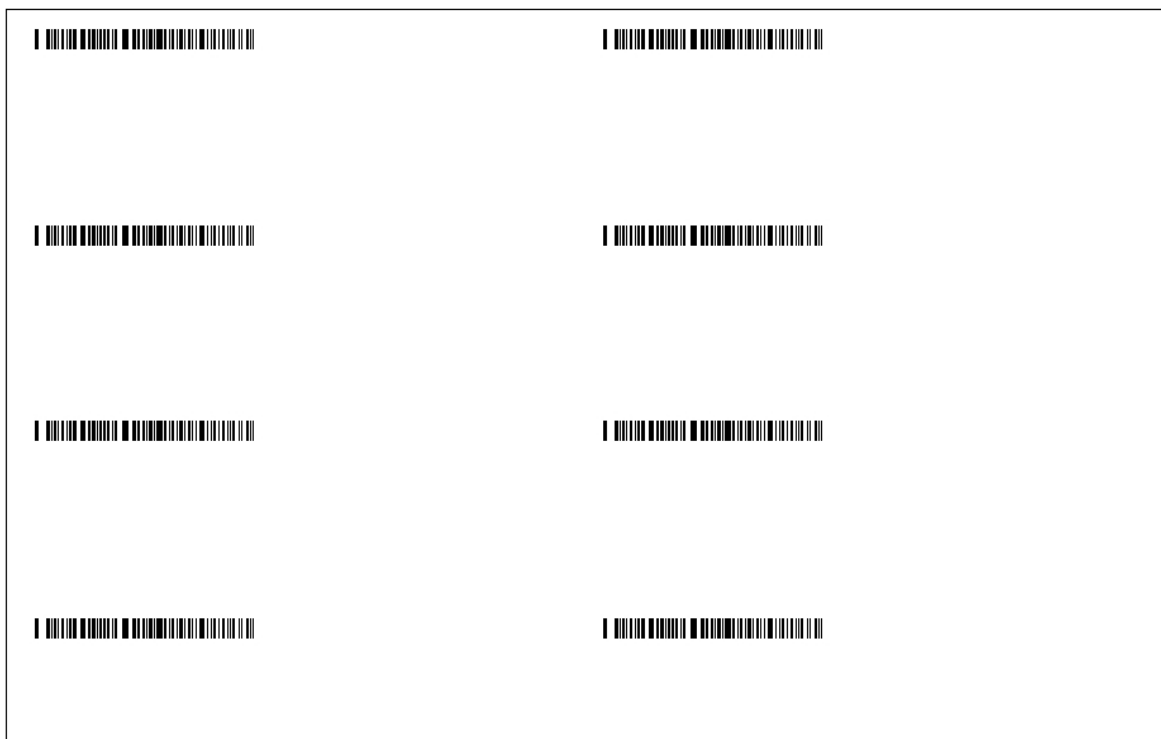
**EAN kartoteki = kod\_paskowy**  
**Indeks = ena\_indeks**  
**Ilość = ean\_ilosc**  
**cena zakupu = ean\_cena\_zakupu**  
**cena sprzedazy = ean\_cena\_sprzedazy**

Po lewej stronie formatki mamy do dyspozycji przyciski pozwalające na przywrócenie domyślnych danych kodu kreskowego, podgląd wydruku obecnie konfigurowanych ustawień, zapis ustawień i ewentualne opuszczenie formatki bez zapamiętania wprowadzonych zmian.

Oczywiście mamy również możliwość bezpośrednio w kartotece magazynowej skonfigurować parametry kodu kreskowego. Poniżej prezentujemy położenie tej funkcjonalności.

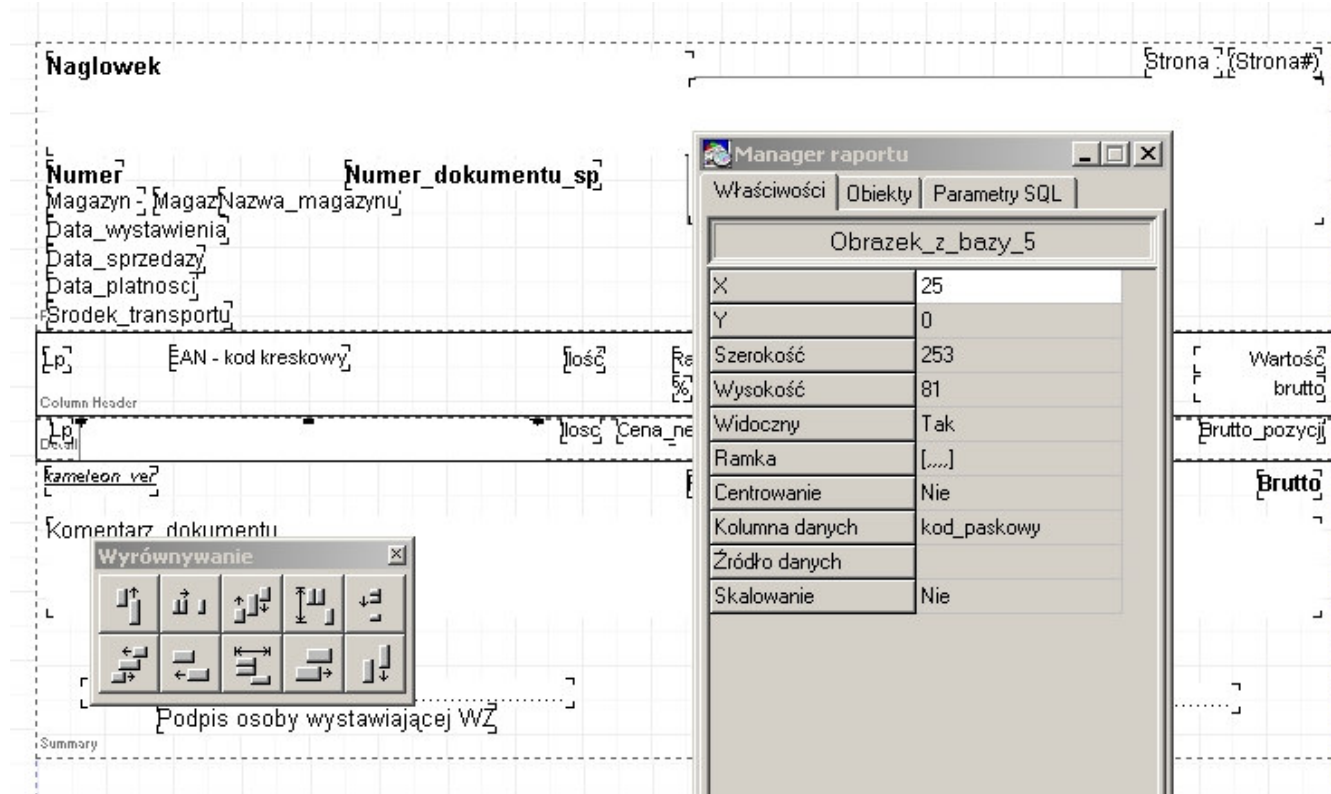


Jak widać na powyższym zrzucie ekranu, mamy tutaj dodatkowy przycisk pozwalający na drukowanie seryjne kodu kreskowego kartoteki. Aplikacja podczas pierwszej próby wydruku samoczynnie stworzy szablon wydruku o nazwie "indeks kartoteki"+kod\_kreskowy.szb. Oznacza to, że w przypadku wydruku kodu kreskowego poprzez KAMELEON SQL, będziemy mieli tyle szablonów wydruku kodu kreskowego, ile mamy kartotek dla których drukujemy kod kreskowy (co pozwala na dowolną konfigurację szablonu w zależności od wymagać użytkownika).



Jako ostatni element implementacji funkcjonalności "drukowania zawartości dokumentów przy pomocy kodu kreskowego" pozostaje nam skonfigurowanie szablonów wydruku dokumentów, dla których chcemy mieć pokazany kod kreskowy. Na poniższym zrzucie prezentujemy szablon wydruku dokumentu Wz.

Szablon :



Wydruk :

**WILKSOFT**  
**Biura Handlowe**  
**Częstochowa ul. Kiepury 24A**

**WZ000000044**      **FA000000044**  
 Magazyn - 0001 SPRZEDAŻ  
 Data wystawienia : 17-04-2009  
 Data sprzedaży : 17-04-2009  
 Data płatności : 24-04-2009  
 Środek transportu : Dostawy



**K00000035**  
 "B R A D A S" ADAMI JAN TYRAŁA  
 SPÓŁKA JAWNA

46-300 Olesno ul. M. Konopnickiej 5  
**NIP : 576-000-21-48**

Strona : 1

Lp.	EAN - kod kreskowy	Ilość	Rabat %	Cena netto po rabacie	Wartość netto	Stawka VAT %	Wartość VAT	Wartość brutto
001		1,0	0	620,00	620,00	22	136,40	756,40
002		1,0	0	1 200,00	1 200,00	22	264,00	1 464,00
003		1,0	0	3 150,00	3 150,00	22	693,00	3 843,00

KAMBEON SQL ver.7.40.5 Copyright WILKSOFT 97-2009

**Razem**      **4 970,00**      **1 093,40**      **6 063,40**