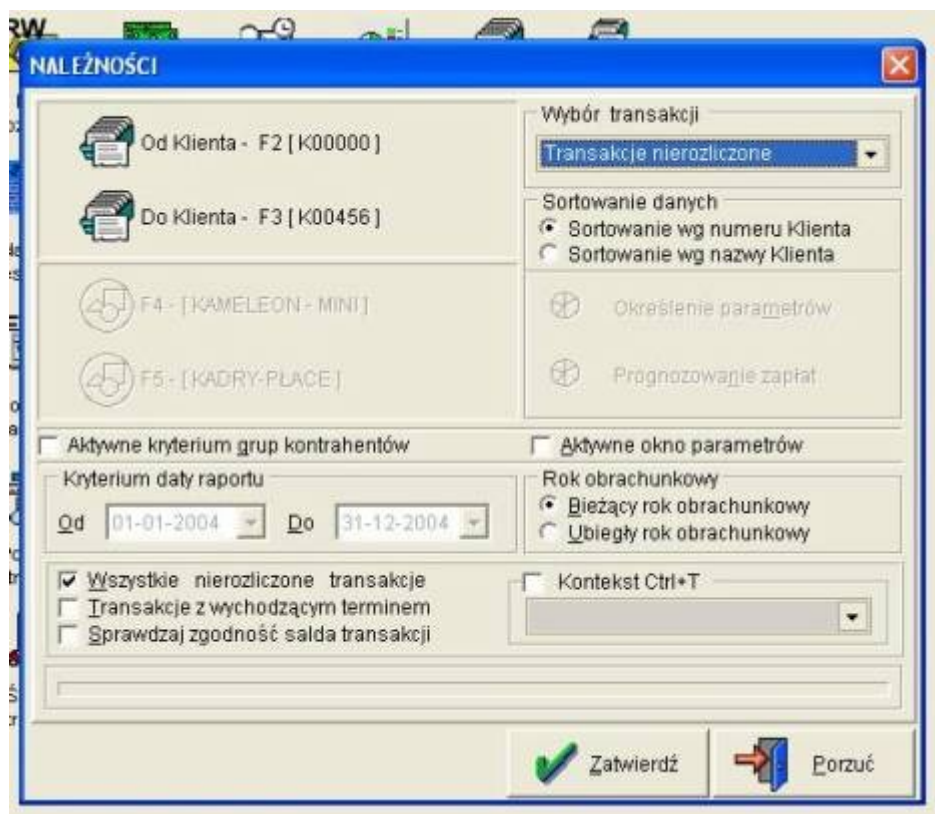


Opis zmian wprowadzonych w wersji 6.09a (kameleon.exe nie zawiera oznaczenia kompilacji z indeksem „a”) – 05.11.2004

1. Zmiany w sposobie wykonywania transakcji nierozliczonych Klientów, Dostawców, Pracowników.

Zmiana dotyczy dodatkowej opcji w formacie nierozliczonych transakcji (transakcje nierozliczone w kryterium daty od początku roku obrachunkowego do końca roku obrachunkowego) pozwalającej na dużo szybsze wygenerowanie listy wszystkich nierozliczonych transakcji. Opcja wyliczenia nierozliczonych transakcji na wybrany dzień, została zachowana i jest również dostępna. Możliwe są następujące warianty wydruku nierozliczonych transakcji :

- nierozliczone transakcje
- nierozliczone transakcje na dzień
- transakcje rozliczone
- salda / obroty na wybrany dzień
- badanie spójności transakcji.



Ostatnia opcja została dołączona ze względu na możliwe błędy danych związanych z konwersją danych z Desktopa do SQL. Zaleca się po zainstalowaniu wersji 6.09a (wystarczy pokryć istniejący plik Kameleon.exe) uruchomić transakcje nierozliczone z opcją "Sprawdzaj zgodność salda transakcji" i w przypadku zgłoszenia przy wydruku błędu, uruchomić sprawozdanie z

wybraniem opcji „badanie spójności transakcji”. W nowe rozwiązanie raportu nierozliczonych transakcji zostały wyposażone wszystkie zakładki transakcji (Klienci, Dostawcy, Pracownicy).

2. Poprawiono w środkach trwałych zapis kartoteki ze stawką amortyzacji 0 % (problem się pojawiał, gdy środkiem trwałym były np. grunty, które nie amortyzuje się, ale w ewidencji środków trwałych występują).
3. Wycofano z kartoteki Klienta opcje „tolerancja terminu płatności”. W kartotekach projektów / zleceń / inwestycji zmieniono tym samym obsługę zapisu dla Klientów mających przeterminowane płatności. Obecnie dla takiego Klienta jest zadawane pytanie czy zapisać rekord i jeśli zostanie zapisany to informacja o tym zostaje zapamiętana w systemie w opcji „autoryzacje”. Rozwiązanie takie pozwala na późniejsze odtworzenie kto i kiedy zapisał projekt / zlecenie / ... dla wątpliwego Klienta.



4. W przeglądarce zapisów księgowych księgi głównej, dodano widok w transakcjach stowarzyszonych zawierający nazwy kont biorących udział w dekrete.

The screenshot shows the accounting software interface with a table of associated transactions. The table has the following columns: Lp., Konto, WN - kwota, MA - kwota, and Nazwa / Opis konta. The data rows are as follows:

Lp.	Konto	WN - kwota	MA - kwota	Nazwa / Opis konta
001	210000000		122,00	D00347 - NETLINK - SKAWINIA
002	469900000	100,00		Pozostałe koszty
003	221210000	22,00		VAT - naliczony 22%

The interface also shows various menu options and keyboard shortcuts at the bottom, such as "Edycja [modyfikacja] - F4", "Szukanie dekretów - F6", "Kopiowanie dekretów - F7", "Usunięcie dekretu - F8", "Wydruk dekretu - F11", and "Esc - Wyjście".