

## Pliki wymiany danych KOLEKTOR -> KAMELEON SQL

Aby utworzyć plik wymiany (właściwie to schemat wymiany danych pomiędzy kolektorem a KAMELEON SQL, należy odszukać w dokumentacji posiadanego kolektora opis formatu pliku jaki jest wymagany do pobrania z niego danych tzw. download). W dokumentacji przykładowego kolektora danych możemy odnaleźć pokazany poniżej format danych (może się okazać, iż pliki upload i download są takie same, ale w naszym przykładzie opartym na kolektorze firmy Novitus, niestety są to różne w formacie pliki)

*Kolektory danych z programami "INWENTARYZATOR" - Komunikacja z komputerem (Informacje dla programistów)*

Z kolei każdy wiersz pliku odebranego z kolektora (tzw. „dokument”) będzie miał budowę następującą:

1	2	3	4	5	6	7	8	9	10	11	12	13	14	15	16	17	18	19	20	21	22	23	24	25	26	27	28	29	30	31	32	33	34	35	36	37	38	39	40	41	42	43	44
NAZWA																,	KOD (KRESKOWY)													,	ILOŚĆ					,	nieistotne					C	L
																																										R	F

- NAZWA** - nazwa towaru (16 znaków); wyrównanie do lewej; dopełnienie spacjami z prawej strony; obsługa polskich znaków (CP1250) tylko w programach dla kolektorów CipherLab
- KOD (KRESKOWY)** - kod kreskowy (13 znaków); wyrównanie do lewej; dopełnienie spacjami z prawej strony
- ILOŚĆ** - ilość (5 znaków); wyrównanie do lewej lub prawej strony; dopełnienie spacjami (ew. „zerami” z lewej strony); niektóre wersje programów obsługują ilości ułamkowe (separator jest znak „.”)
- nieistotne** - dane nieistotne (5 znaków)
- ,** - separator „przecinek”
- CR** - znak „CR” (ASCII 013dec)
- LF** - znak „LF” (ASCII 010dec)

W celu utworzenia pliku wymiany według powyższej specyfikacji będziemy musieli dysponować plikiem wzorcowym z KAMELEON SQL na podstawie którego można będzie dokonać „mapowania” danych z KAMELEON SQL do kolektora danych. Plik ten (kolektor.xml) jest dostępny uruchamiamy w pakiecie instalacyjnym lub jest do pobrania [tutaj](#). Na potrzeby przykładu utworzymy sobie foldery, w których będziemy przechowywali dane potrzebne do implementacji kolektora danych w KAMELEON SQL.

Nazwa	Data modyfikacji	Typ	Rozmiar
EXE.FILE	27-02-2010 14:32	Folder plików	
EXPORT	27-02-2010 14:34	Folder plików	
FORMAT	28-02-2010 18:05	Folder plików	
IMPORT	28-02-2010 13:43	Folder plików	

Gdzie odpowiedni folder :

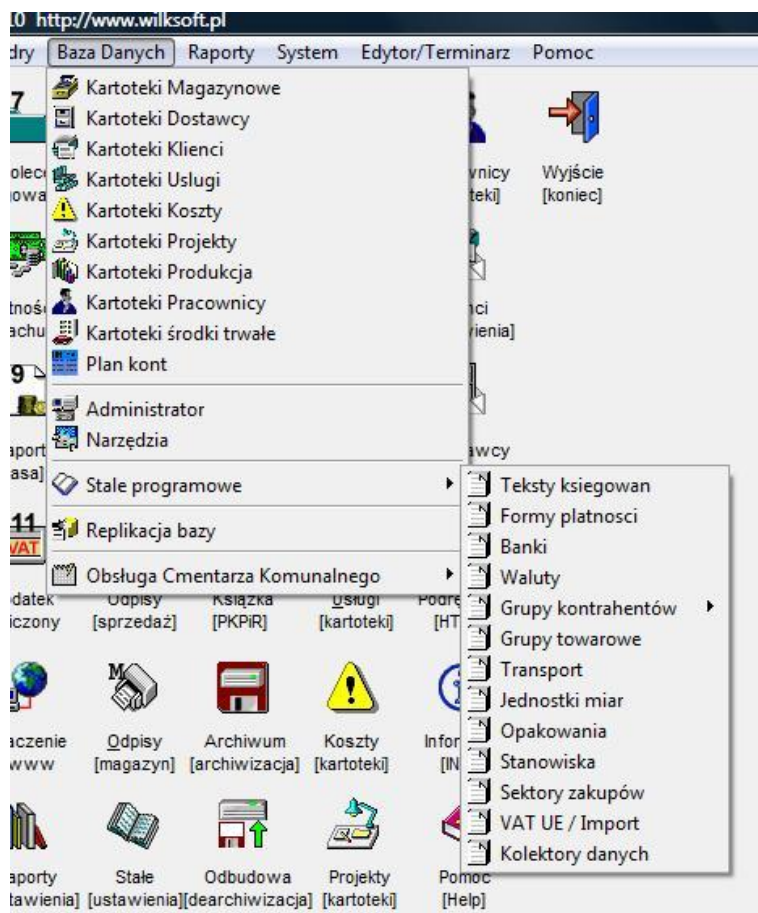
EXE.FIEL – przechowuje pliki wykonalne (\*.exe) odpowiedzialne za download i upload danych z kolektorem

EXPORT – przechowuje pliki upload (exportowane do kolektora)

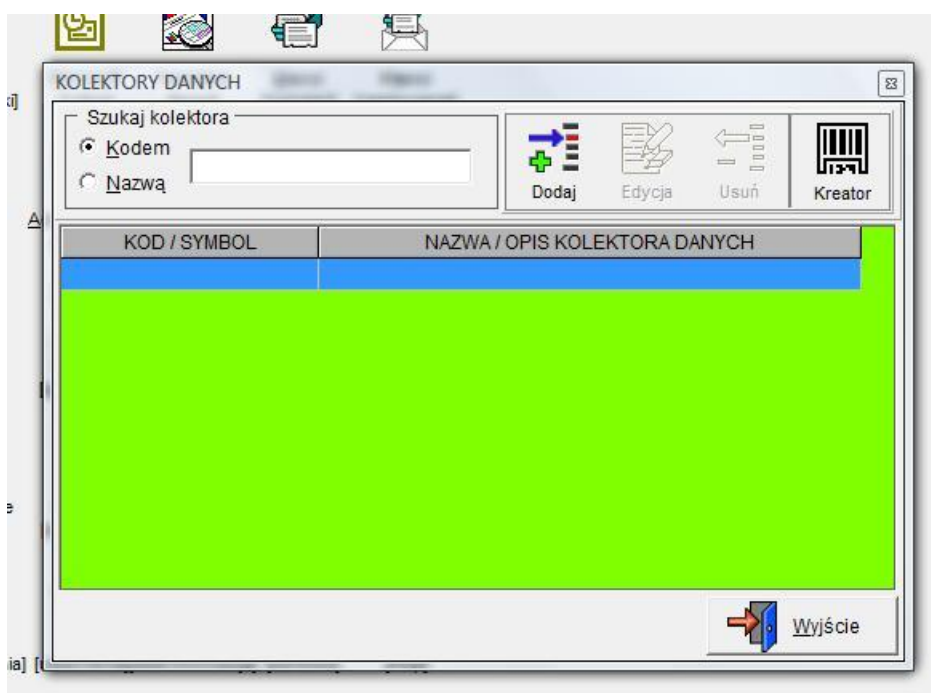
IMPORT – przechowuje pliki download (importowane z kolektora)

FORMAT – przechowuje definycyjne pliki wymiany danych z kolektorem (upload i download)

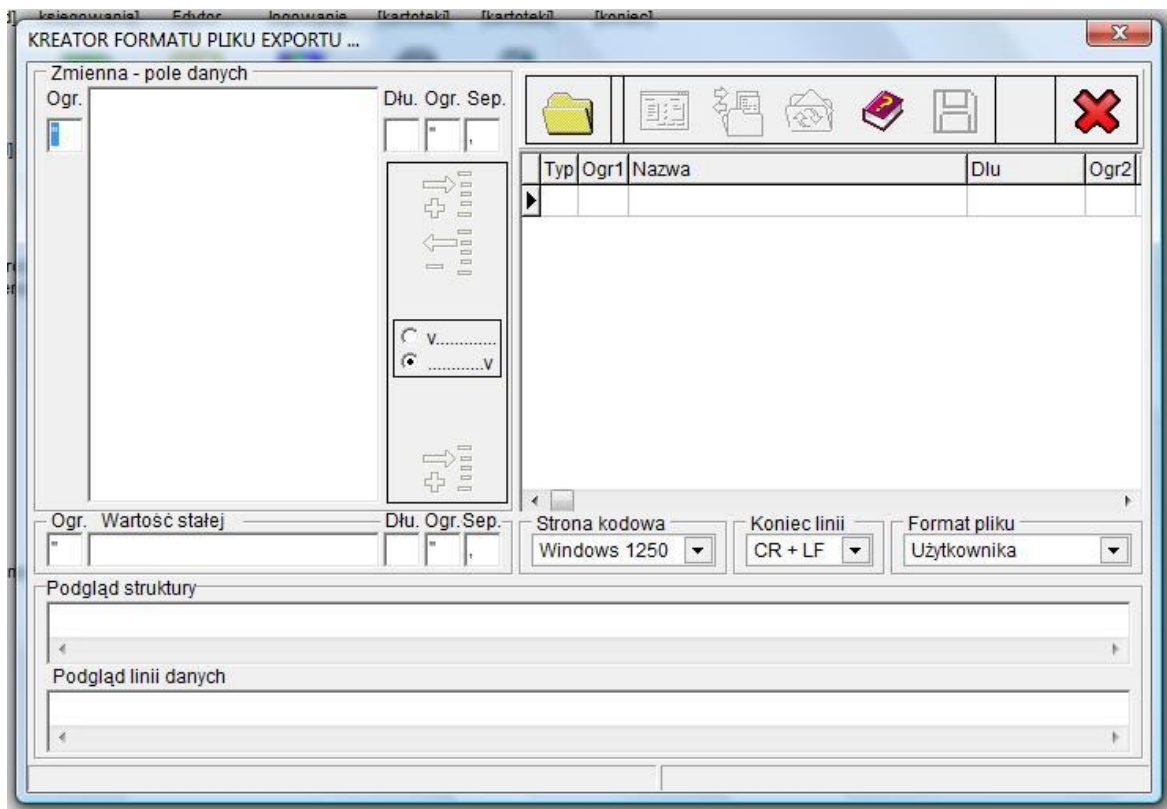
Przystąpimy teraz do tworzenia pliku wymiany KOLEKTOR -> KAMELEON SQL. Uruchamiamy w tym celu (użytkownik musi mieć nadane prawo do dostępu do funkcjonalności kolektor danych w „uprawnieniach użytkownika”) kreator plików wymiany jak na poniższym zrzucie.




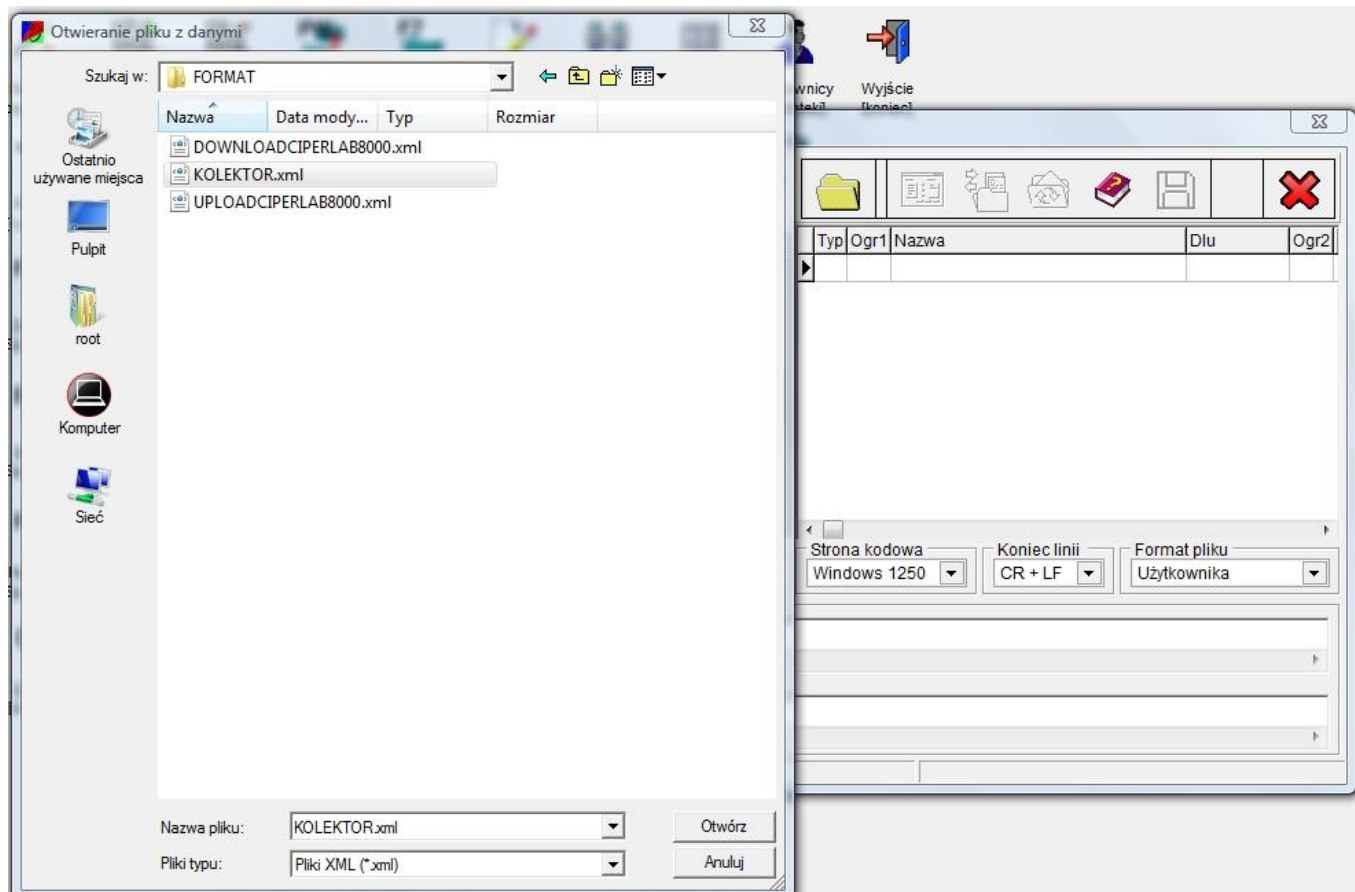
Używamy przycisku „Kreator”



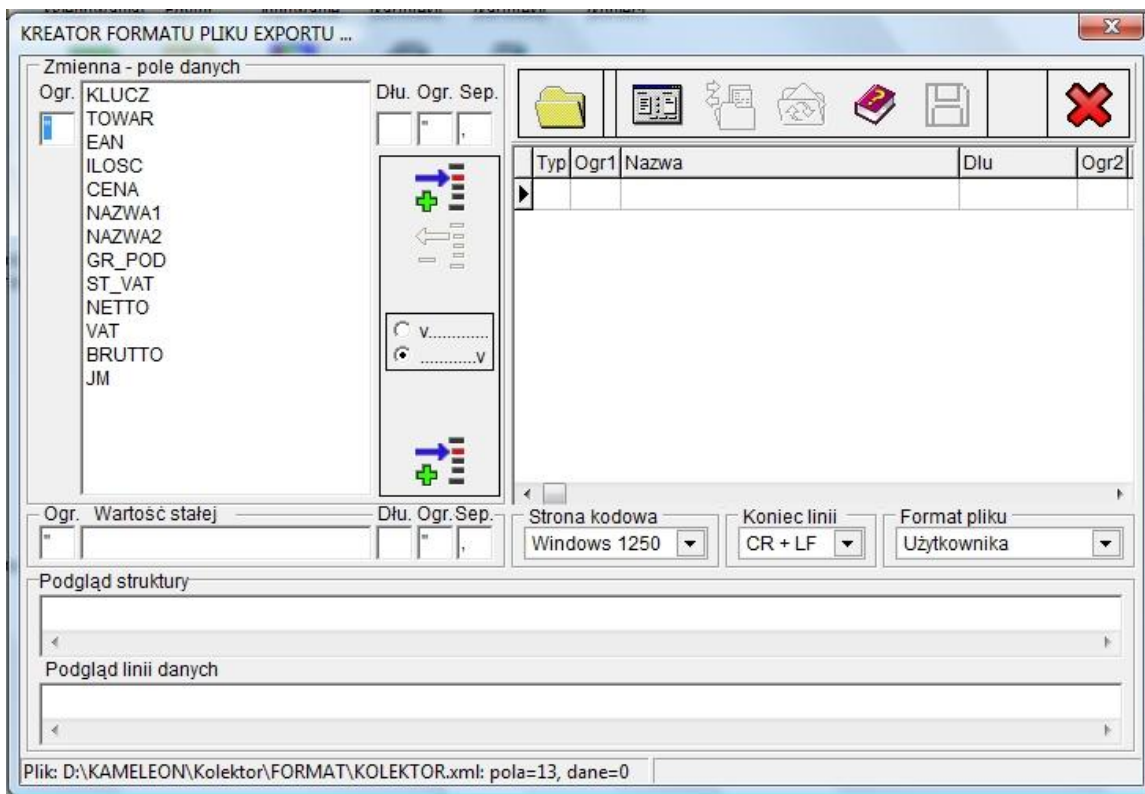
Mamy na ekranie poniższych zrzut.




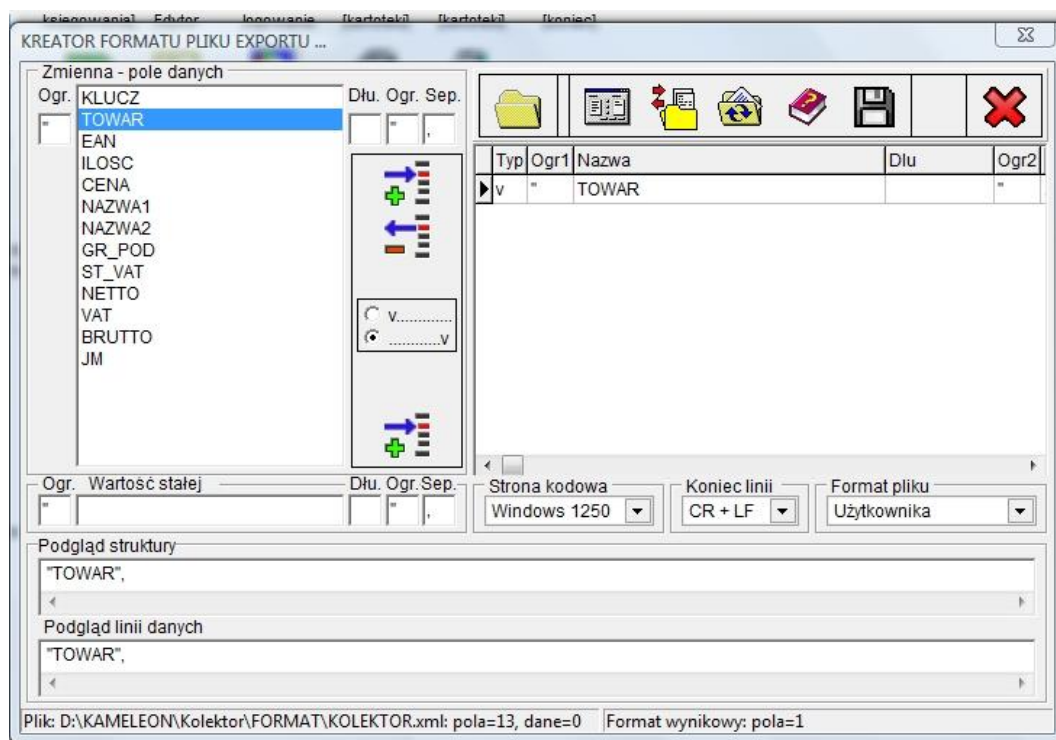
Używając przycisku  otwieramy plik kolektor.xml (wzorec pól danych akceptowanych przez KAMELEON SQL jako możliwych do importu w funkcjonalności kolektor. Starsze wersje KAMELEON SQL wymuszały dostarczenia tego pliku w tym formacie bez wspomaganie bezpośredniej komunikacji Aplikacji z kolektorami danych). Oczywiście bazując na naszym przykładzie otwieramy folder FORMAT i wskazujemy plik kolektor.xml



Po „wczytaniu pliku” mamy pokazaną poniżej sytuację



Z lewej strony formatki widzimy pola (z pliku kolektor.xml), które są wymagane dla KAMELEON SQL, aby dane zawarte w tak formatowanym pliku mogły być zaimportowane (nie wszystkie dane są konieczne do konwersji, podczas importu program sprawdzi poprawność pól i ewentualnie będzie próbował pola konieczne do prawidłowego działania uzupełnić automatycznie). Rozpoczynamy więc proces tworzenia pliku wymiany danych dla exportu danych do kolektora z KAMELEON SQL. W tym celu wybieramy pola z prawej strony i używając przycisku  dodajemy je do prawego okna (pełna dokumentacja działania kreatora jest dostępna tutaj).

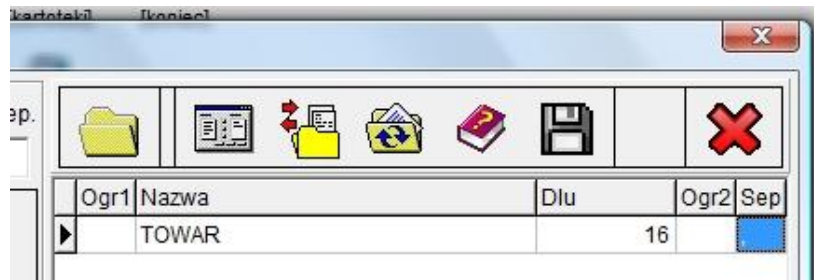


Teraz musimy określić poszczególne dane pola „exportowanego”, robimy to na podstawie danych z dokumentacji kolektora.

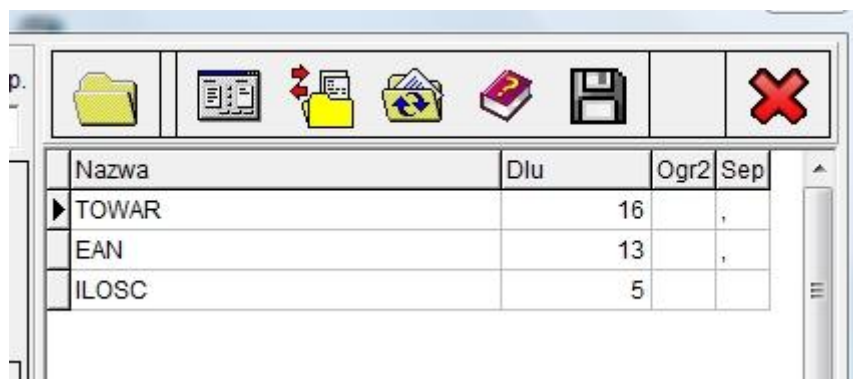
1	2	3	4	5	6	7	8	9	10	11	12	13	14	15	16	17	18	19	20	21	22	23	24	25	26	27	28	29	30	31	32	33	34	35	36	37	38	39	40	41	42	43	44
NAZWA																,	KOD (KRESKOWY)											,	CENA (gr)					,	STAN MAG				C	L			
																																							R	F			

**NAZWA** - nazwa towaru (16 znaków); wyrównanie do lewej; dopełnienie spacjami z prawej strony; obsługa polskich znaków (CP1250) tylko w programach dla kolektorów CipherLab

Na podstawie powyższych danych widzimy, iż długość pola „NAZWA” możliwego do wysłania do kolektora wynosi 16 znaków i separatorem danych jest , (przecinek). Zgodnie z tym nasza definicja pola w kreatorze będzie wyglądała następująco.



Pełna specyfikacja pól formatowanych zgodnie ze specyfikacją kolektora będzie wyglądała jak poniżej



**Nie definiujemy pola „CENA” w zależności do konfiguracji kartoteki klienta (w przypadku dokumentów sprzedaży) program sam zastosuje odpowiednią cenę sprzedaży. Import danych z kolektora jest możliwy tylko w oparciu o przeliczanie cen zgodnie ze standardem „od netto. Pozostaje teraz już tylko zapisać utworzony plik wymiany danych z odpowiednim folderze (zapisujemy go pod nazwą DOWNLOADCIPERLAB8000.xml)**

