

Opis zmian wprowadzonych w KAMLEON SQL wersja 7.00 [04.04.05]

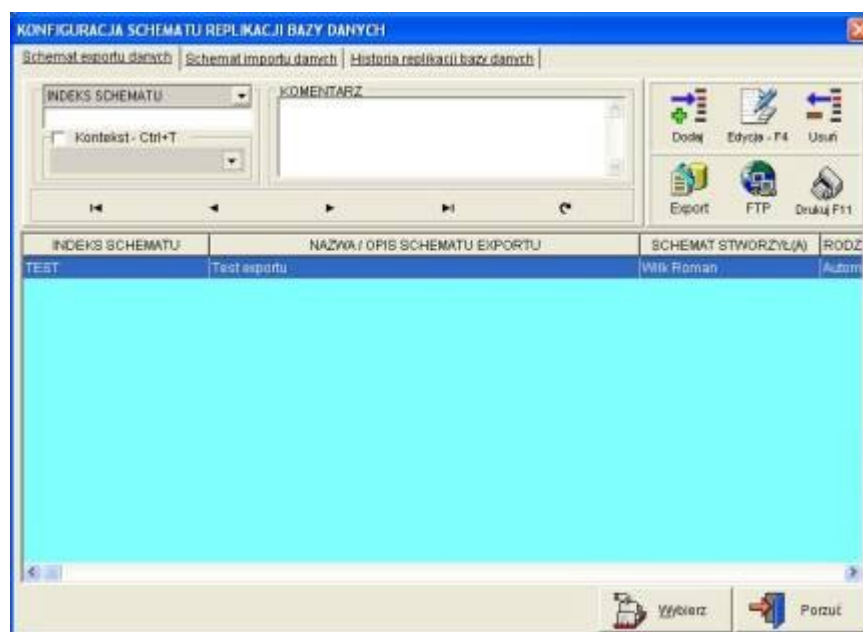
Spis treści :

- Replikacja danych
- Standaryzacja oznaczenia kont rozrachunkowych
- Komentarze na pozycjach dokumentów
- Parametryzacja wydajności list przeglądarek
- Zmiany w kartotekach magazynowych
- Archiwizator

Replikacja danych w trybie offline.

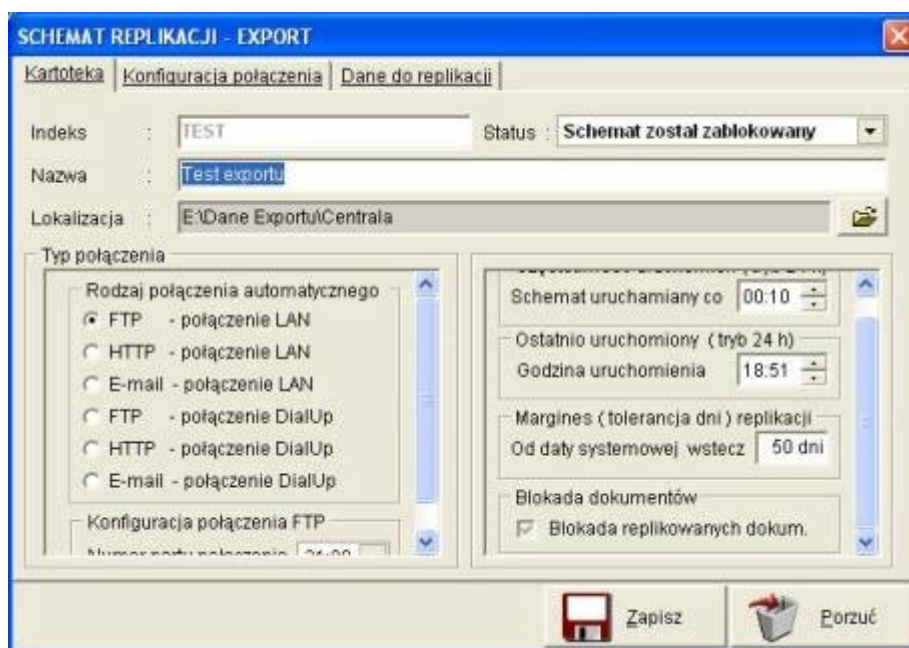
Wersja KAMELEON SQL 7.00 została wyposażona w moduł replikacji baz danych w trybie offline. Opcja pozwala na pełną integrację dowolnej liczby baz danych programu KAMELEON w jednej centralnej bazie. Konfigurację rozpoczynamy od określenia schematu replikacji exportu i importu. Konfiguracja powyższej funkcjonalności jest możliwa (jeśli wykupiona jest licencja na moduł replikacji) z menu kontekstowego :

Bazy danych->Replikacja bazy, po uaktywnieniu tej opcji mamy na ekranie poniższy widok.



Powyższa przeglądarka została wyposażona w standardowe dla programu funkcje umożliwiające tworzenie nowych schematów, edycję, usunięcie istniejących już schematów. Postaramy się omówić podstawowe elementy konfiguracji schematów exportu i importu

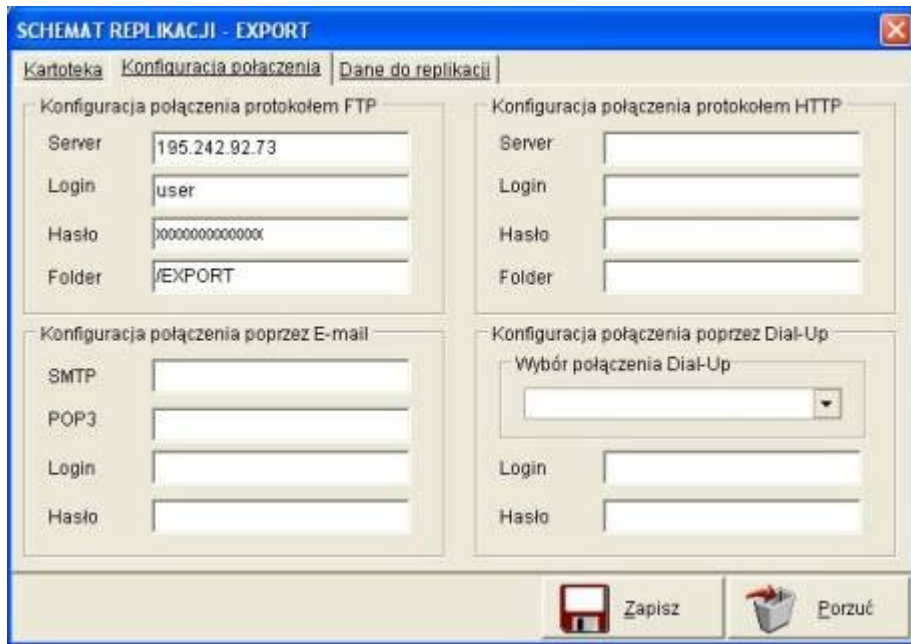
danych. Jak widać na poniższym zrzucie ekranu kartoteka exportu



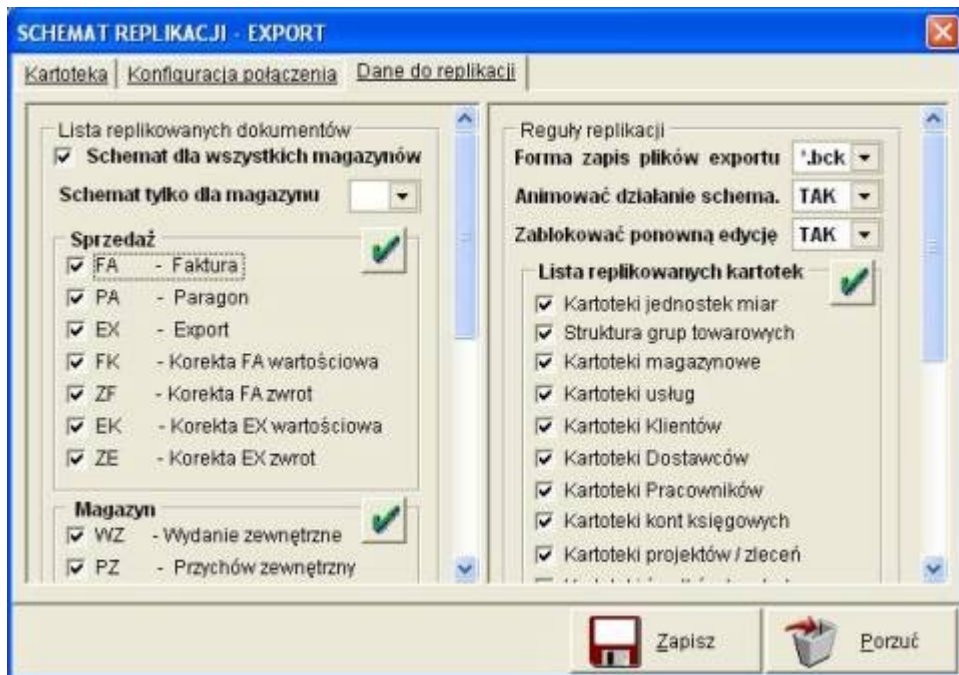
ma następujące funkcje :

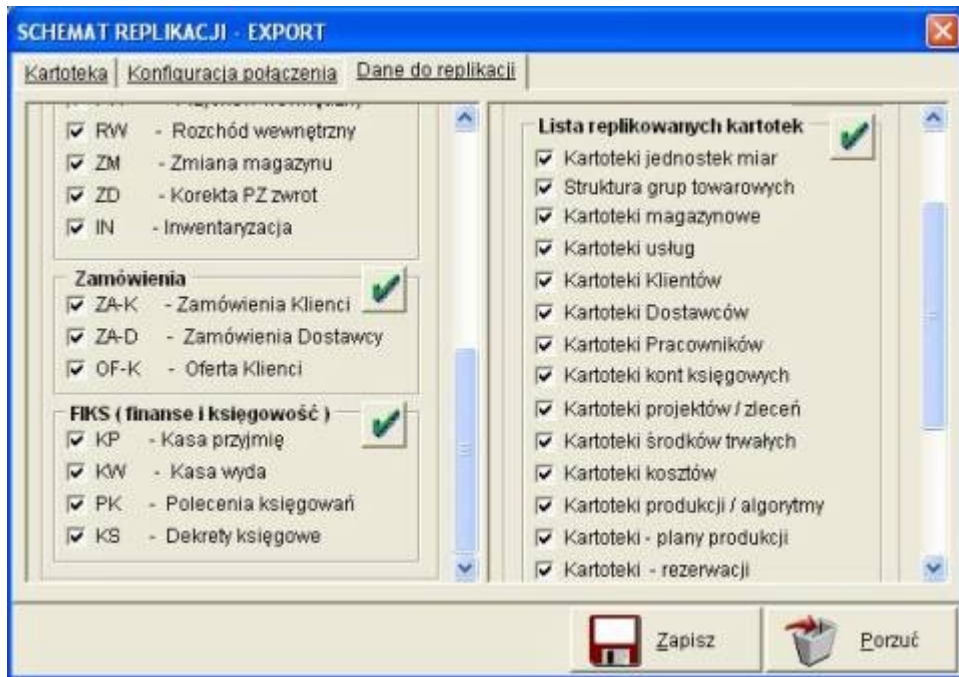
- typ połączenia – w wersji KAMELEON 7.00 klient FTP został wbudowany w kod Aplikacji, więc domyślnym połączeniem dla schematów replikacji powinno być połączenie poprzez protokół FTP,
- parametry uruchomienia schematu – określają częstotliwość z jaką danych schemat ma się uruchamiać automatycznie,
- lokalizacja plików exportu – określa miejsce składowania plików exportu podczas operacji exportu wybranych danych.

Na następnej zakładce określamy konfigurację użytego połączenia.



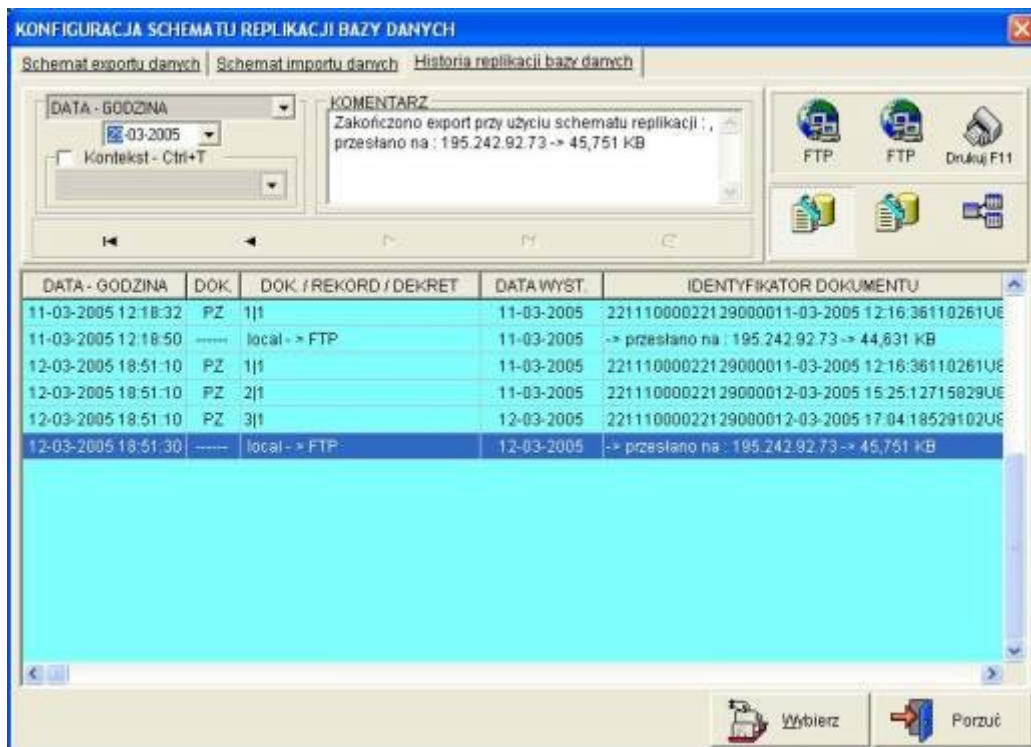
Wybierając zakładkę "Dane do replikacji", uzyskujemy możliwość nałożenia reguł replikacji, tzn. jakie dokumenty i kartoteki mają być exportowane podczas procesu replikacji danych przy użyciu określonego schematu.



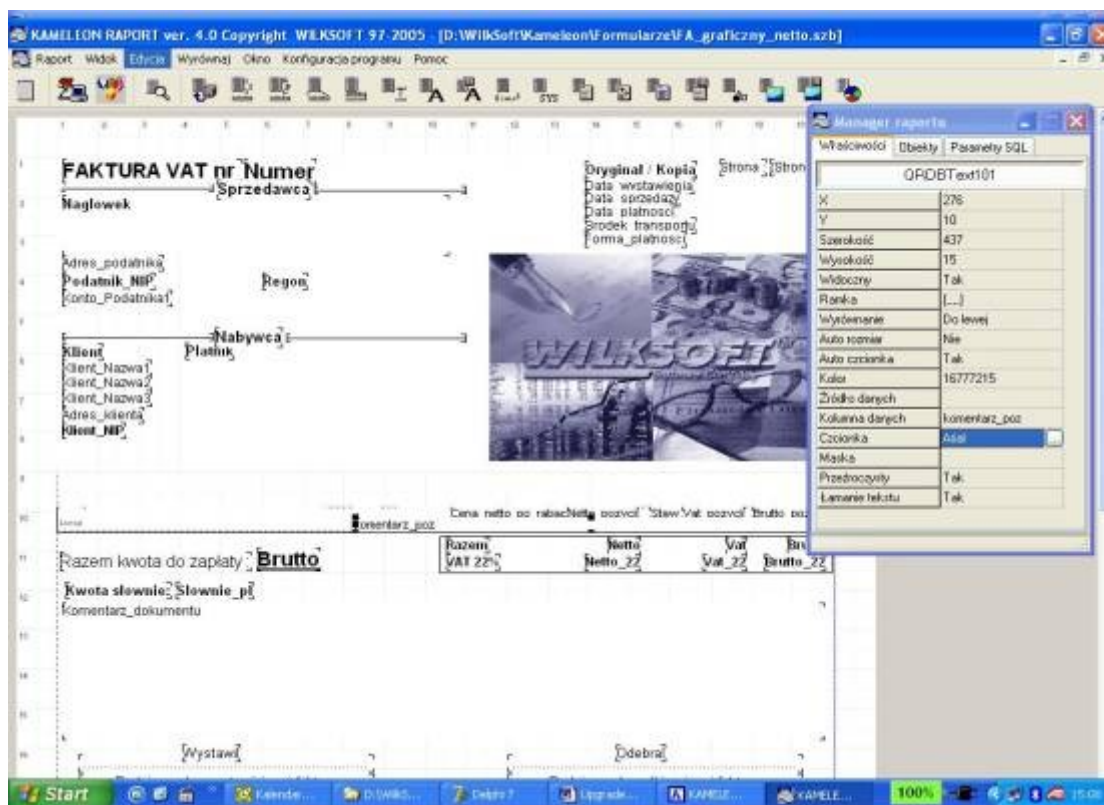


Proces konfiguracji schematów importu danych, przebiega analogicznie do konfigurowania schematów exportu danych. Należy pamiętać, iż identyfikacja schematów odbywa się na zasadzie szukania indexu danego schematu w miejscu określonym w jego schemacie (folder na serverze FTP).

Proces replikacji danych jest śledzony i zapisywany w dzienniku replikacji, jak na poniżej załączonym zrzucie. Można prześledzić proces działania schematów od strony exportu, importu lub oba procesy równolegle.

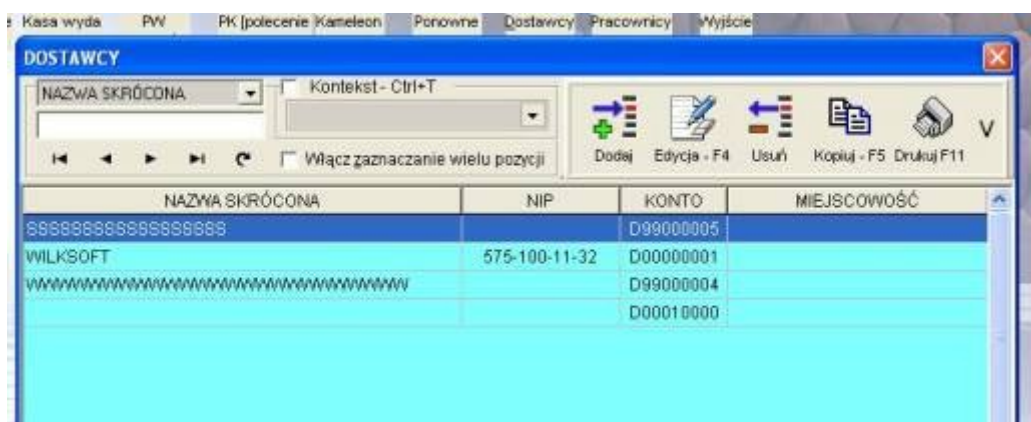
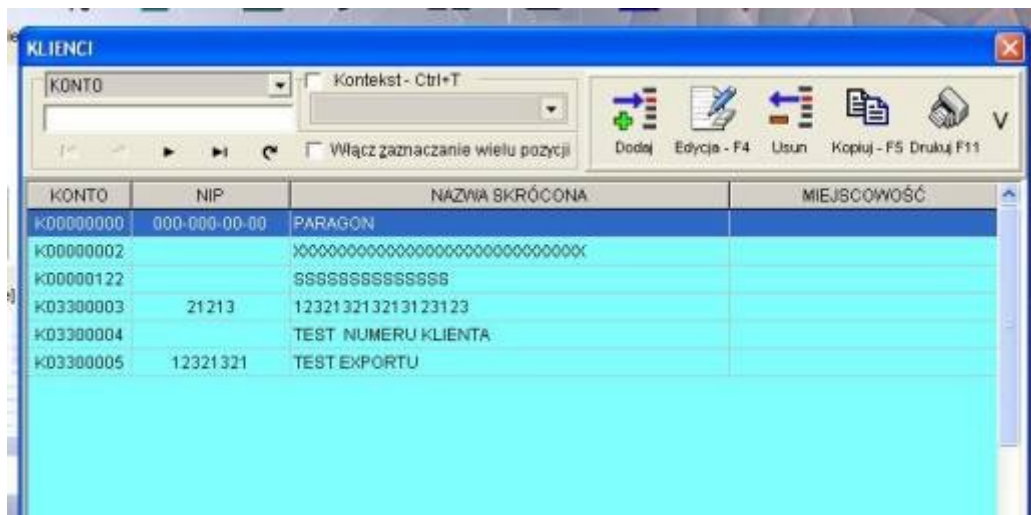


Widok szablonu dla wydruku faktury VAT w trybie graficznym



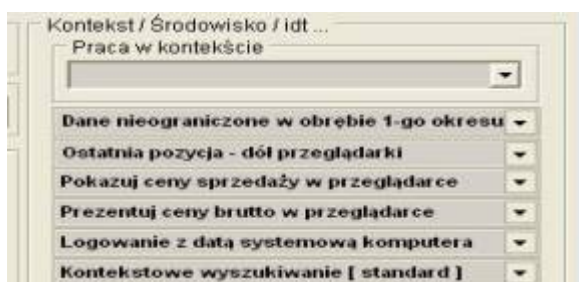
Zmiana długości oznaczenia kont rozrachunkowych typu Klient, Dostawca, Pracownik.

W wersji KAMELEON SQL 7.00 wprowadziliśmy zmianę oznaczenia kont rozrachunkowych do standardu 9 (z KXXXXXX do KXXXXXXXXXX, z DXXXXXX do DXXXXXXXXXX, z PXXXXXX do PXXXXXXXXXX) znaków dla wszystkich kont występujących w programie. Dlatego też dane ze starszych wersji programu muszą bezwzględnie konwertowane do postaci wymaganej w wersji 7.00. Podczas instalacji upgrade program instalacyjny sam powinien wprowadzić potrzebne poprawki we wszystkich bazach danych, ale mając na uwadze różne sytuacje, dodaliśmy opcję pozwalającą na bezpośrednie dostosowanie struktury danych FIKS (finansowo-księgowej) do wersji 7.00. W celu wykonania konwersji zapisu danych FIKS z dowolnej starszej wersji do 7.00 należy użyć menu kontekstowego: Księgowość -> Import - Eksport danych -> Synchronizacja danych księgowych do wersji 7.00. W celu poprawnego wyświetlania numerów Klientów, Dostawców, Pracowników, należy ponownie skonfigurować każdą przeglądarkę wyświetlającą tego typu dane, tak aby szerokości kolumn nie powodowała obcinanie numerów tych kont. Zapis danych w części księgowej samoczynnie wymusi odpowiedni standard długości tych kont, nawet jeżeli użytkownik nie dostosuje wyglądu przeglądarki do nowych opcji.



Konfiguracja zakresu danych w przeglądarkach

Wersja 7.00 umożliwia zadeklarowanie zakresu danych do prezentacji w przeglądarkach dokumentów. Ponieważ nasze oprogramowanie pracuje coraz częściej w firmach tworzących duże ilości dokumentów, więc proponowane rozwiązanie zostało stworzone z myślą dużych bazach danych (rozmiar liczony w GB). Ale może zostać z powodzeniem wykorzystane we wszystkich istniejących już i używanych bazach danych. Konfigurację tego rozwiązania należy rozpocząć od zadeklarowania w parametrach użytkownika ich wykorzystania. Mamy do dyspozycji dwa parametry konfiguracji :



Pierwszy określa czy przeglądarka ma wyświetlać dane w obrębie roku obrachunkowego, czy w obrębie miesiąca. Drugi czy ostatnia pozycja z listy ma być pokazana na górze, czy na dole przeglądarki.

Rozwiązanie w konfiguracji :

”Dane ograniczone do 1-go okresu” i ”Ostatnia pozycja – góra przeglądarki” w przypadku dużej ilości danych w bazie znacznie przyspieszają działanie aplikacji (do 300 % np. dla sumarycznej ilości Wz 40000). Jak widać powyższe opcje są uzależnione od konkretnego użytkownika i muszą być skonfigurowane dla każdego z użytkowników indywidualnie.

Przykład ”Ostatnia pozycja – dół przeglądarki”

| NUMER FA | DATA WYST. | MAG. | KLIENT | PŁATNIK | NETTO | VA |
|-----------|------------|------|-----------|-----------|----------|----|
| 000000001 | 11-03-2005 | 0001 | K00000002 | K00000000 | 155,98 | |
| 000000002 | 11-03-2005 | 0001 | K00000122 | K00000000 | 158,42 | |
| 000000003 | 11-03-2005 | 0001 | K00000122 | K00000000 | 158,42 | |
| 000000004 | 29-03-2005 | 0001 | K03300005 | K03300005 | 1 056,88 | |

Przykład ”Ostatnia pozycja – góra przeglądarki”



Zmiany w kartotekach magazynowych.

W kartotece magazynowej dodano możliwość pamiętania indeksu kartoteki w oznaczeniu Dostawcy, w tym celu należy wprowadzić nazwę w pole pokazane na poniższym rysunku.



Archiwizator

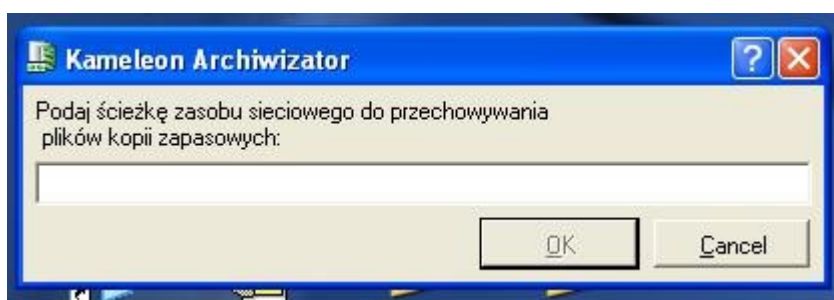
Spis treści

- [Uruchomienie programu](#)
- [Wykonywanie kopii zapasowych](#)
- [Odtwarzanie danych z kopii zapasowej](#)
- [Konfigurowanie harmonogramu wykonywania kopii zapasowych](#)
- [Importowanie kopii z innych lokalizacji](#)

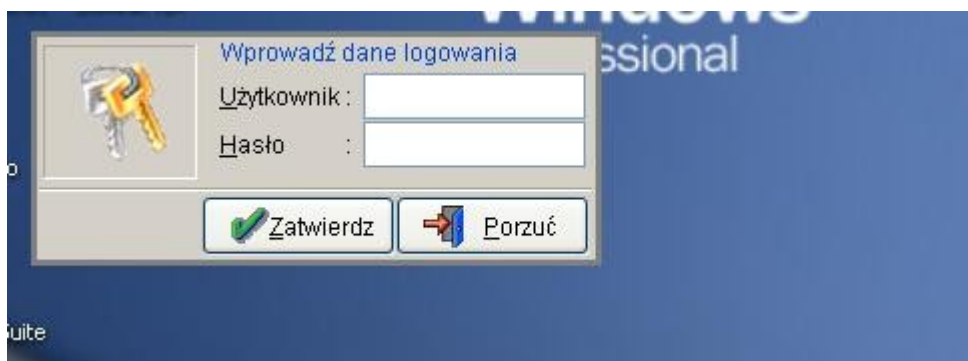
- Eksportowanie kopii zapasowych

Uruchomienie programu

Program Archiwizer jest Aplikacją typu Tray (pojawi się na pasku zadań po prawej stronie dołu ekranu). Został tak zaprojektowany, aby po pierwszym uruchomieniu startował zawsze automatycznie podczas startu komputera. Do prawidłowego działania programu konieczna jest instalacja wersji serverowej na komputerze z którego Archiwizer będzie uruchomiany. Do prawidłowej pracy konieczne jest podczas pierwszego uruchomienia podanie lokalizacji w której mają być składowane wykonywane kopie zapasowe.

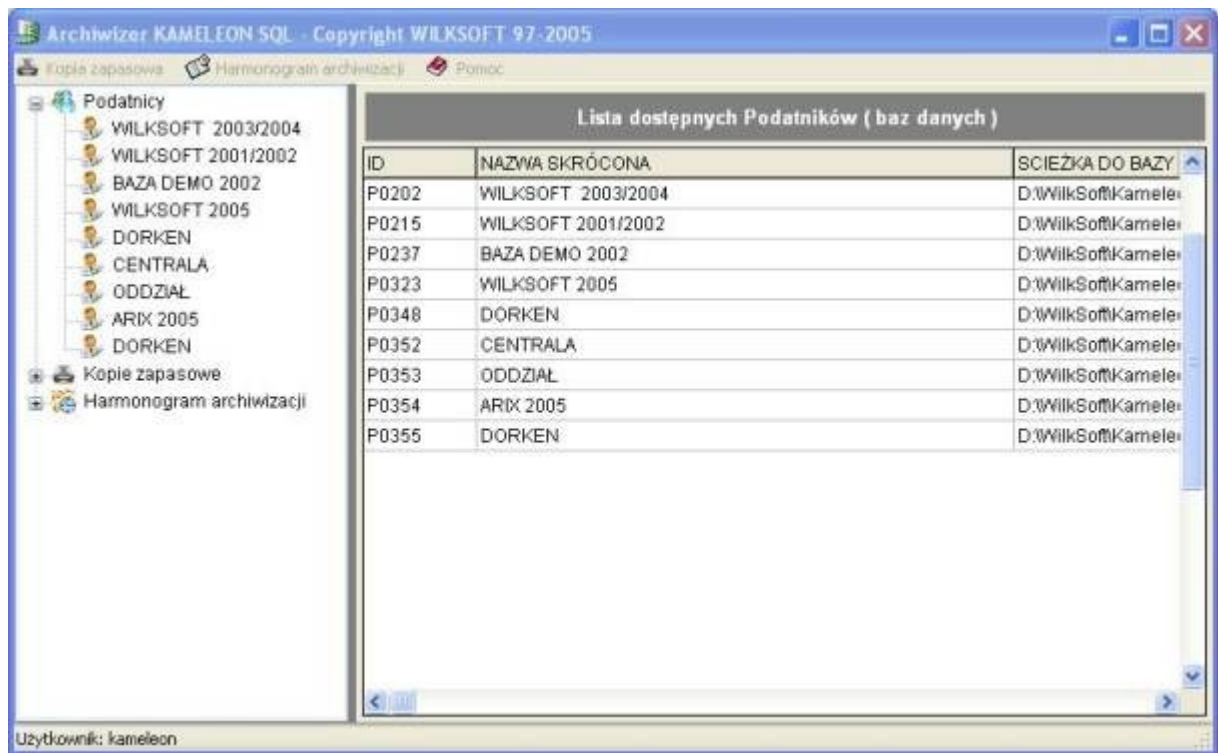


Należy określić położenie plików archiwum. Następnie jeżeli nie jest uruchomiony KAMELEON SQL, to Archiwizer poprosi o zalogowanie się do programu. Program wykorzystuje bazę USERS.GDB, to sprawdzenia użytkownika i lisy aktualnych Podatników.



Wykonywanie kopii zapasowych

Po prawidłowym uruchomieniu Archiwizera, program automatycznie loguje się do bazy USERS.GDB, w której mamy zapisane informacje o użytkownikach programu KAMELEON SQL i o Podatnikach w nim występujących.

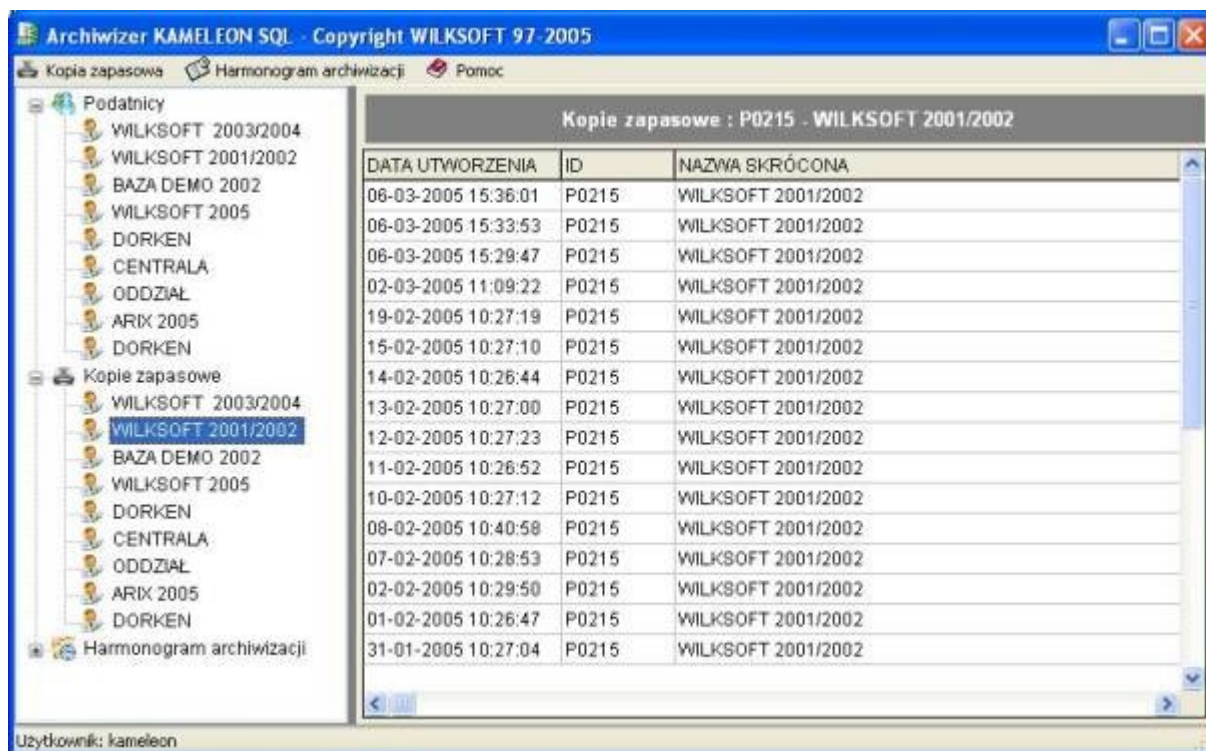


Używając prawego okna, możemy wybrać Podatnika dla którego chcemy wykonać kopie zapasową. Pod prawym klawiszem myszy pojawi się nam menu

- Archiwizacja
- Odbudowa
- Odśwież
- Eksport
- Import
- Usuń

Odtwarzanie danych z kopii zapasowej

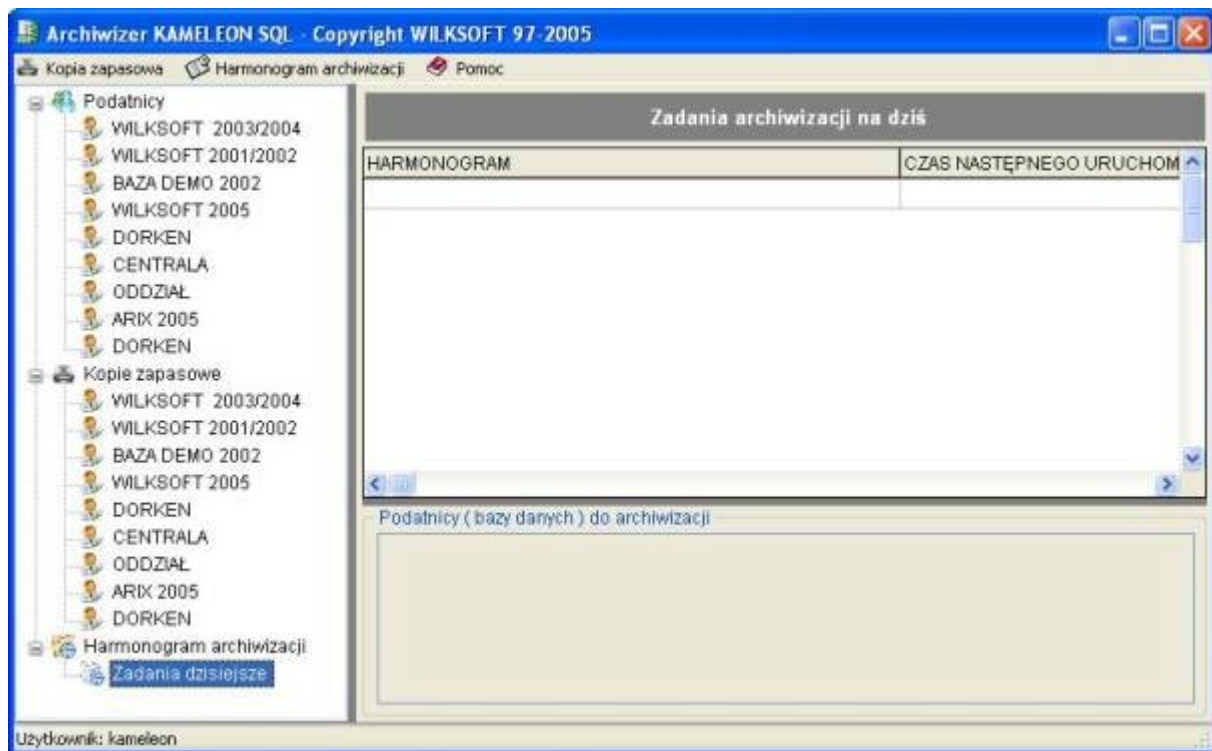
W lewym oknie klikamy w ikonkę "Kopie zapasowe", rozwija nam się lista wykonanych kopii zapasowych (w prawym oknie), w kontekście wybranego Podatnika (lewe okno), jak na rzucie ekranu poniżej :



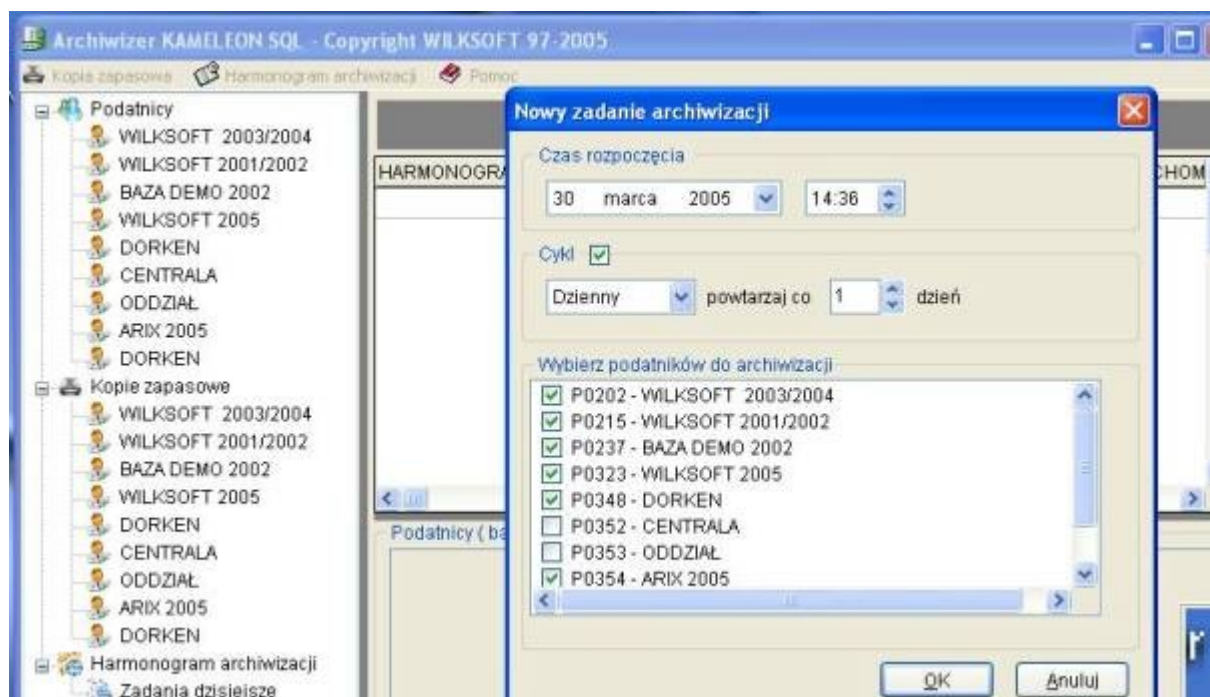
Jak widać na powyższym rysunku, otrzymujemy pełny wykaz wykonanych kopii zapasowych dla wybranego Podatnika, uaktywnienie prawym klawiszem myszy menu, daje nam możliwość odbudowy wskazanej kopii do katalogu Podatnika. Istotne jest, iż Archiwizer identyfikuje katalog Podatnika po jego ID, które jest uwidocznione w liście kopii.

Konfigurowanie harmonogramu wykonywania kopii zapasowych

Bardzo przydatną opcją Archiwizera jest możliwość zadeklarowania listy Podatników do wykonania kopii zapasowych o określone godzinie i określonego dnia lub w określonym cyklu. W celu zadeklarowania zadania do wykonania klikamy w lewym oknie w ikonkę "Harmonogram archiwizacji". Otrzymujemy pokazany poniżej ekran.

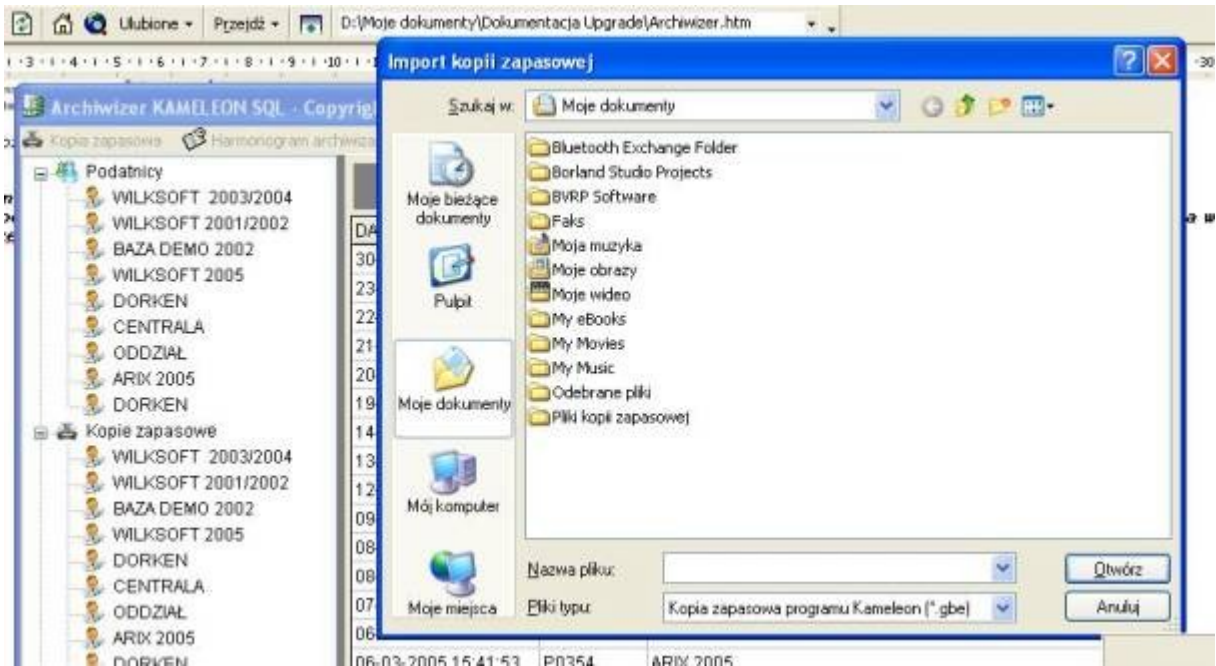


Uaktywniając prawym klawiszem mysz menu, otrzymujemy pokazany poniżej panel konfiguracji zadania archiwizacji.



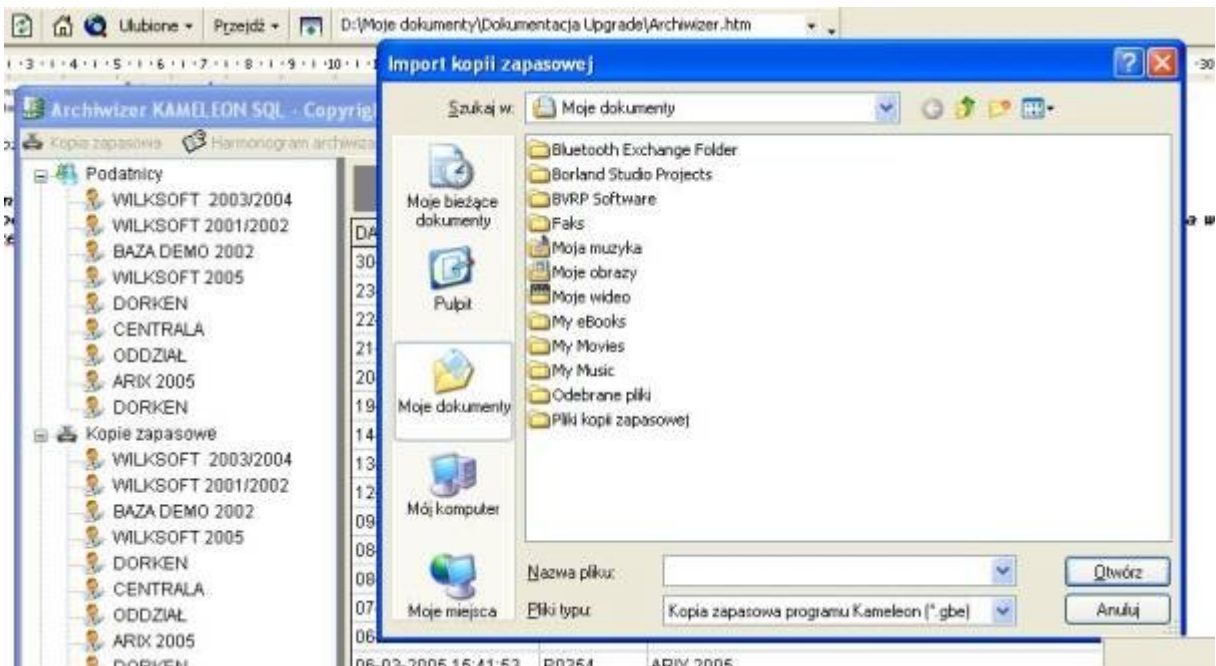
Jak widać możemy określić datę początkową, czas i cykl wykonywania kopii zapasowych dla zaznaczonych baz danych występujących w KAMELEONIE.

Importowanie kopii z innych lokalizacji



Funkcja importu kopii zapasowych została w celu umożliwienia odbudowy kopii zapasowej wykonanej w innej lokalizacji niż zadeklarowana w Archiwizerze. W celu użycia tej opcji należy po uaktywnieniu menu w prawym oknie (prawy klawisz myszy), użyć opcji "Import"

Eksportowanie kopii zapasowych



Funkcja eksportu kopii zapasowych została w celu umożliwienia zapisania kopii zapasowej w innej lokalizacji niż zadeklarowana w Archiwizerze. W celu użycia tej opcji należy po uaktywnieniu menu w prawym oknie (prawy klawisz myszy), użyć opcji "Eksport"