



KAMELEON.CRM – POWIADAMIANIE SMS

KAMELEON.CRM i KAMELEON.ERP od wersji **9.20.5** zostały wyposażone w funkcjonalność powiadamiania sms użytkowników PAKIETU KAMELEON.ERP (oczywiście można również wysłać wiadomość sms na dowolny inny numer telefonu). Użytkownik musi oczywiście posiadać licencję na funkcjonalność powiadamiania sms i utworzone w systemie API-SMS firmy WILKSOFT konto pozwalające na korzystanie z usługi powiadamiania sms. Korzystanie z funkcjonalności, wiąże się z ponoszeniem comiesięcznych opłat (wysokość opłat zależna jest od liczby wysłanych sms) związanych z korzystaniem z omawianej funkcjonalności.

Całość konfiguracji funkcjonalności sms została zaimplementowana w KAMELEON.ERP, w formacie **Parametry Podatnika -> Środowisko -> B2B / SMS -> Konfiguracja powiadomień sms** jak pokazano na poniższym zrzucie ekranu.

The screenshot shows a web-based configuration interface with three tabs: 'KONFIGURACJA KONTA POCZTY E-MAIL', 'KONFIGURACJA POWIADOMIEŃ', and 'KONFIGURACJA POWIADOMIEŃ SMS'. The 'KONFIGURACJA POWIADOMIEŃ SMS' tab is active. It contains three sections:

- USTAWIENIA FUNKCJONALNOŚCI POWIADAMIANIA API-SMS**: A toggle switch for 'Funkcjonalność powiadamiania wiadomościami sms ma być włączona' is set to 'TAK'.
- DANE LOGOWANIA DO BRAMKI API-SMS**: Two input fields. The first is 'Nazwa konta użytkownika uprawnionego do logowania się do API-SMS' with the value 'KAMELEON'. The second is 'Hasło konta użytkownika uprawnionego do logowania się do API-SMS' with a masked password of 12 dots.
- USTAWIENIA TREŚCI WIADOMOŚCI SMS**: Four settings with toggle switches:
 - 'W nagłówku wiadomości sms wstaw nazwę programu, z którego wiadomość została wysłana' is set to 'TAK'.
 - 'W nagłówku wiadomości sms wstaw dane identyfikujące użytkownika, który jest autorem powiadomienia' is set to 'TAK'.
 - 'Do treści wiadomości sms wstaw informację na temat lokalizacji' is set to 'NIE'.
 - 'Do treści wiadomości sms wstaw 105 znaków z notatki powiadomienia' is set to 'NIE'.

Mamy do dyspozycji następujące parametry konfiguracji tej funkcjonalności :

parametr pozwalający na określenie czy funkcjonalność ma być aktywna

This is a close-up of the 'USTAWIENIA FUNKCJONALNOŚCI POWIADAMIANIA API-SMS' section from the previous screenshot. It shows the text 'Funkcjonalność powiadamiania wiadomościami sms ma być włączona' and a toggle switch that is currently in the 'TAK' position.



parametry logowania do API usługi powiadamiania sms

DANE LOGOWANIA DO BRAMKI API-SMS	
Nazwa konta użytkownika uprawnionego do logowania się do API-SMS	<input type="text" value="KAMELEON"/>
Hasło konta użytkownika uprawnionego do logowania się do API-SMS	<input type="password" value="....."/>

parametry pozwalające na określenie zawartości powiadomienia sms

USTAWIENIA TREŚCI WIADOMOŚCI SMS	
W nagłówku wiadomości sms wstaw nazwę programu, z którego wiadomość została wysłana	<input checked="" type="checkbox"/> TAK
W nagłówku wiadomości sms wstaw dane identyfikujące użytkownika, który jest autorem powiadomienia	<input checked="" type="checkbox"/> TAK
Do treści wiadomości sms wstaw informację na temat lokalizacji	<input type="checkbox"/> NIE
Do treści wiadomości sms wstaw <input type="text" value="105"/> znaków z notatki powiadomienia	<input type="checkbox"/> NIE

W KAMELEON.CRM mamy w zdarzeniu w kalendarzu możliwość określenia, czy termin (zdarzenie) ma być przesłany do innych użytkowników i czy właściciel zdarzenia (terminu) ma być o nim powiadomiony zgodnie z ustawieniami alarmu.

Miesiąc | Timeline | Podejrzuj | Ukryj | Przesłane | Wyslij

TERMIN : sobota 15:00-22:00 5 sierpnia 2017

TERMIN : sobota 15:00-22:00 5 sierpnia 2017 Ważne

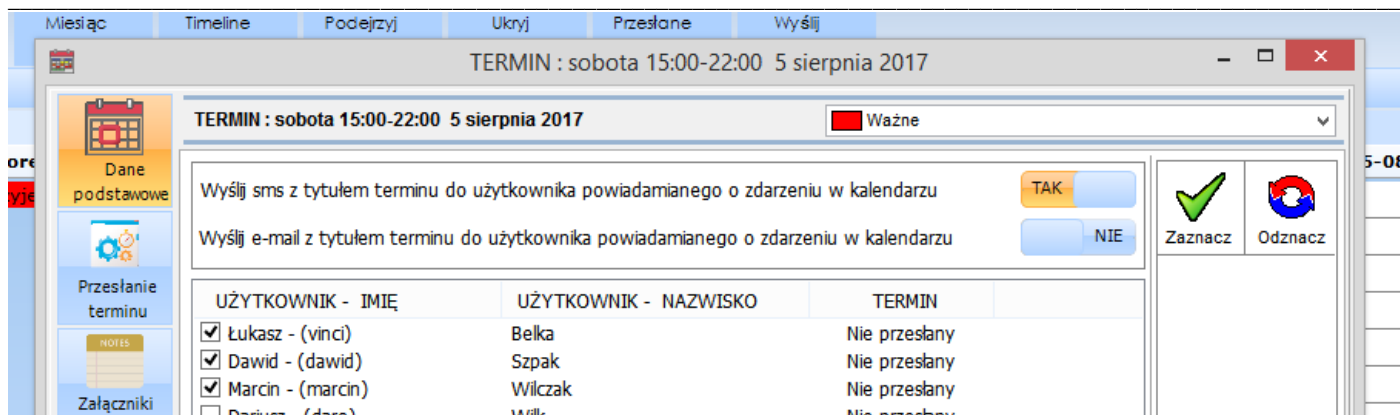
Temat : Uruchomienie nowego klastra B2B

Lokalizacja :

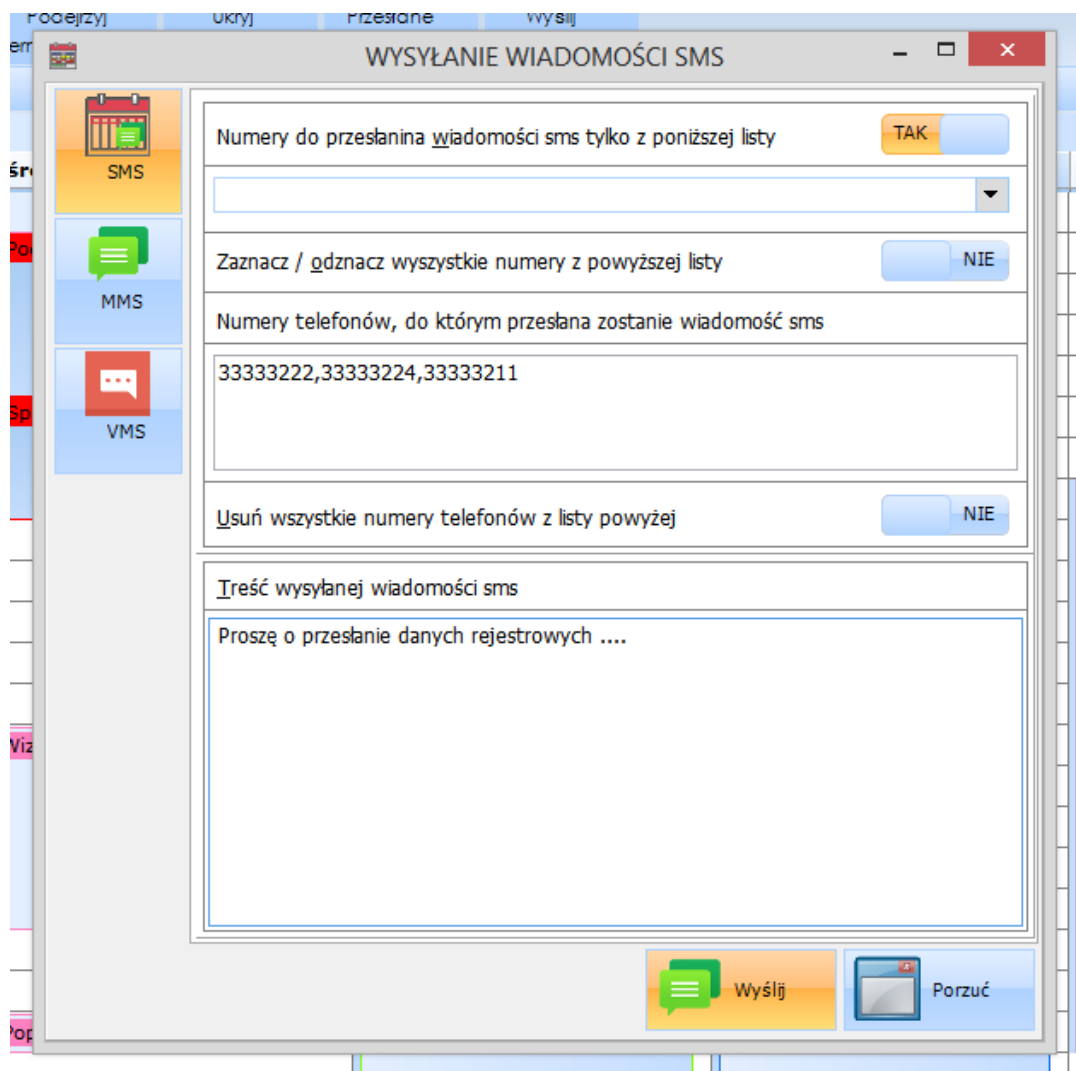
Data rozpoczęcia terminu: 05-08-2017 | Przypomnij o terminie sms TAK | Data zakończenia terminu: 05-08-2017

Godzina rozpoczęcia: 15:00:00 | Godzina zakończenia: 22:00:00

Ustaw dla alarm terminu TAK 15 minut | Spotkanie NIE | Zadanie NIE | Wykonane NIE

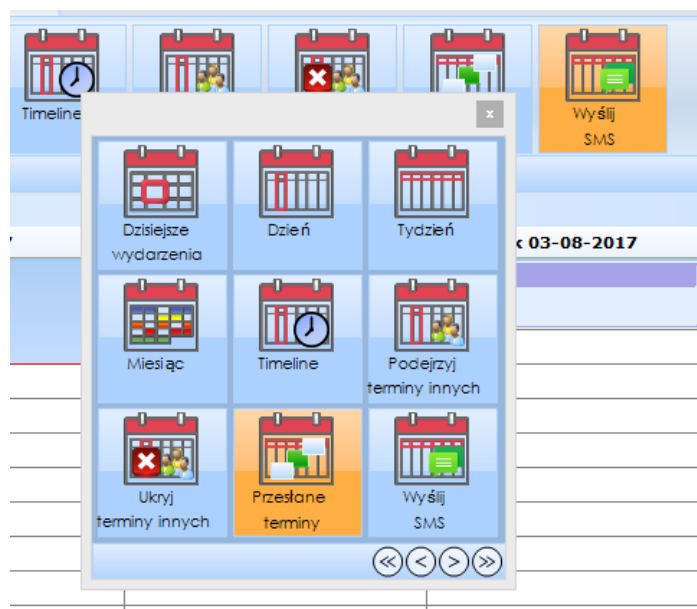


Istnieje również możliwość wysłania wiadomości sms za pomocą specjalnie do tego zaprojektowanego okna, jego zrzut prezentujemy poniżej.





W celu dodania nowego „przycisku” do GUI użytkownika należy oczywiście uruchomić opcje dodania przycisku do sekcji. Poniżej zrzut ekranu dla KAMELEON.CRM



Zrzut ekranu dla dodania przycisku „**Wyślij SMS**” dla KAMELEON.ERP

